



Aa

Revista del Colegio de
Arquitectos de Valladolid
Nº 16 | Edición semestral gratuita



Intervenciones en la España vacía

Intervenciones en la España vacía

ESPACIOS DE OPORTUNIDAD

La novedad son los cristales curvados que protegen las llamas y convierten la chimenea en un modelo ecoeficiente. Al cerrar su chimenea de leña, y respetando el diseño original, FOCUS consigue una vez más una innovación tecnológica mayúscula. Las normativas cambian, los iconos son atemporales.



NUEVO GYROFOCUS ACRISTALADO

El icono atemporal



BAZAMAZANO

CHIMENEAS

ANNAPURNA 22, 47013 (VALLADOLID)

983 333 222

www.bazamazano.com



Just Happiness

DESIGN DOMINIQUE IMBERT

focus®

CREATE BEYOND CONVENTION

FOCUS-CREATION.ES

GYRO.FOCUS-CREATION.COM



5. Antiguo pajar 13.

Reconvertir una nave agrícola.

19. Piscinas Municipales en
Castromonte. Valladolid 27.

Construir en la lógica de la España

vacía 35. Remodelación Plaza

Mayor de Íscar. 45. Una plaza

para

el encuentro. 53. Paisajes

construidos. 59. Patrimonio

accesible. 67. Campos. 73.

Roberto Valle. 1950 – 2021. 77.

Lecturas de la XV BEAU. 82.

Próximo número.

Descarga tu revista:



Revista del Colegio de Arquitectos de Valladolid.
Nº16 | Edición semestral gratuita. Edita: Colegio
de arquitectos de Valladolid (Tel.: 983 344 244.
www.coavalladolid.com) y Editorial MIC (Tel.:902
251 902/983 456 518. www.editorialmic.com).
Diseño: Sara Pérez Barreiro según diseño de Cristina
Aparicio Castaño
Maquetación: Editorial MIC.
Imagen de portada: Piscinas Municipales de Castromonte
Depósito Legal: VA-389-2013.

España vacía o España vaciada.

Estos dos conceptos parecen significar lo mismo
y se emplean indistintamente para reflejar la des-
población de una gran parte de nuestro territorio.

¿Pero realmente significan lo mismo? Yo creo que no.
Mientras uno habla de la situación generada (España
vacía), el otro habla de alguna intencionalidad (España
vaciada), como si dicha situación haya sido fomentada
y creada por acción o por inacción.

Yo creo que el término que más se ajusta a la realidad
es el de España vaciada, porque refleja esa falta de
previsión, esa inacción continuada para que se llegue
a la situación actual y que todavía puede empeorar.
Podríamos decir incluso “España que se vacía”, por-
que es un proceso inacabado y que continúa.

No es el objeto de esta revista el proponer soluciones ni
tampoco el de lanzar una crítica, porque no es el medio
más adecuado, porque las soluciones son muy comple-
jas y porque tampoco nos corresponde. Pero sí podemos
lanzar un nuevo grito aclamando y añorando unas situa-
ciones diferentes donde esa España, ese territorio, sea
cuidado con la atención y la delicadeza oportunas.

Pues bien, en este número de vuestra revista, hemos
querido plasmar toda esa arquitectura que sirve para
este fin. Dar visibilidad a ese trozo de nuestra tierra que
necesita de cuidados. Y también ayudar a saber obser-
var y disfrutar a veces en lo recóndito y lo silencioso, la
belleza oculta de esa arquitectura serena y reposada que
acompaña a nuestro pasado y resalta las formas de lo
nuestro. Invitándonos a vivir y disfrutar de una forma
serena de esta arquitectura.

Os propongo beber de esta arquitectu-
ra que con este pequeño ejemplo he-
mos querido homenajear; aunque, por
otra parte, sea también homenajead
nuestra tierra (como parece evidente).
Esta árida, llana, serena, sobria, bella y
por supuesto “acogedora” tierra. Qui-
zás no sea la mejor, pero es la nuestra y
con esta arquitectura, se dignifica aún
más si cabe.

Dicen que somos secos y algo altivos.
Que nos lo da la tierra y el clima.

Mirad estos ejemplos de Arquitectura.

¡Mira chico!... yo veo lo contrario.

Disfrutadla.

Editorial

MANUEL VECINO, PRESIDENTE COAVA



SOLUCIONES PARA

la arquitectura actual



Ventajas de las ventanas con sistemas KÖMMERLING

- aislamiento térmico
- ahorro de energía
- aislamiento acústico
- materiales reciclables
- estanqueidad al agua
- mínimo mantenimiento
- garantía de calidad
- más de 100 colores

 **ecoventana**
www.ecoventana.com
9 8 3 2 0 3 9 3 5



KÖMMERLING®
Sistemas de ventanas

Antiguo pajar

AUTOR DEL PROYECTO: CRISTINA MARCOS GUTIÉRREZ • AUTOR DEL ARTÍCULO: CRISTINA MARCOS GUTIÉRREZ
CONSTRUCTORA: BRIKEL REHABILITACIONES S.L.

La profunda rehabilitación de un antiguo pajar transformándolo en una vivienda bifamiliar

Todo comenzó con una madrileña relacionada con el mundo del arte ilusionada por volver a sus raíces y jubilarse en la tierra de sus abuelos, Hinojosa de la Sierra, un pequeño pueblo con una veintena de habitantes lleno de encanto situado en el Valle y la Vega Cintora en Soria.

El Valle es conocido popularmente como la “Pequeña Suiza Soriana” por su verdor y sus parajes, de un gran valor natural y turístico.

Volver a un modo de vida más natural y tranquilo donde poder jubilarse y dedicarse a su pasión por la pintura y la escultura era su deseo y para ello no dudó en elegir el pueblo originario de sus abuelos como “destino”.

Tras una intensa búsqueda de solares por toda la comarca la cliente encontró esta construcción abandonada y en ruinas que se utilizó durante incontables años como pajar. Enseguida vio las posibilidades de esta edificación en esquina, que daba a una acogedora plaza y con vistas en su parte posterior a los robledales y a la ribera del río Duero.

Este antiguo pajar mantenía el tipo en el exterior, con los muros de piedra sólidos y en buen estado en su mayor parte. Sin embargo, los interiores estaban totalmente destruidos y la cubierta y el forjado se habían derrumbado.

El objetivo fue hacer una actuación integral, “respetando la volumetría” del centenario inmueble. “Conservar la piedra” también fue clave. Tan solo se abrieron generosos huecos buscando la luz, el resto se mantuvo como estaba originariamente. Asimismo, se reconstruyó la cubierta, elevándola ligeramente para poder conseguir una planta superior habitable y se modificó la fachada posterior, donde se ubicaba el almacenaje de paja, eliminando parte de la misma y reconstruyéndola con grandes ventanales y revistiendo el paramento de mortero de cemento.

Durante la demolición se prestó especial atención a mantener toda la estructura de madera que fuera posible y que quedaría vista en el techo de la planta baja. Así mismo, se guardó la antigua escalera, viguetas en buen estado, puertas y demás elementos para luego ser restaurados y utilizados como decoración en la vivienda.





02

01



Para optimizar el uso del espacio planteamos a la propietaria diferentes cuestiones. Tras varios encuentros y entrevistas salieron a la luz las pequeñas rutinas y costum-

bres diarias que tenía. Siempre intentamos partir de los que nos cuentan las personas que van a vivir en la casa, de sus preferencias y sus hábitos.



03

La idea original fue realizar dos viviendas independientes, una en cada planta, de modo que hubiera más versatilidad a la hora de alquilar una parte de la casa o de invitar a su familia a pasar unos días sin perder su independencia. Así, se plantearon dos accesos independientes y en cada planta hay una cocina, una zona de estar y un baño, además de las zonas destinadas a dormitorios.



04

La entrada a la planta baja se modificó respecto a la original, realizándose ahora desde la plaza. El acceso a la vivienda se organiza a través de un espacio diáfano y luminoso. La cocina se abre al salón y a la biblioteca. Únicamente el dormitorio y el baño están compartimentados por tabiques realizados en obra seca.

A la vivienda situada en la primera planta se accede desde la misma plaza, con un portal independiente y por la antigua escalera de madera recuperada y restaurada, de modo que ambas viviendas se puedan usar de forma autónoma. La planta de arriba es versátil y funcional, compartimentando únicamente el baño. Unas estanterías de madera separan los espacios multifuncionales, de modo que la luz fluye por el ámbito proveniente de las tres fachadas que dan al exterior.

En búsqueda de la sencillez y de acercarse al modo de vida de sus orígenes, los materiales utilizados tan-



to en el exterior como en el interior son sencillos y arraigados a la tierra.

Los muros de piedra vistos se conservaron en casi todo el perímetro de la vivienda y también las vigas y pilares principales de madera, manteniéndose así la esencia de lo antiguo.

Para los forjados en el techo de la planta baja se conservaron las vigas principales y se añadieron viguetas de madera aserrada y entablado en color natural. El pavimento continuo es de cemento pulido, lo que da mayor sensación de claridad.

En la planta primera, se dejó el entablado de madera visto con un ligero barnizado y se revistió la estructura metálica con un falso techo de cartón yeso pintado en blanco con la misma pendiente del forjado, lo que acentúa la sensación de amplitud. Únicamente se dejaron vistas las vigas metálicas principales, pintadas en el mismo color de la carpintería.

Desde el principio la búsqueda de la luz fue nuestra obsesión. Abrimos

grandes huecos en las fachadas de piedra y se eliminó parte del muro de piedra trasero que se cerraba a los amplios prados. De esta manera, tanto en la planta baja, donde se hizo un coqueto patio, como en la planta primera, donde situamos la terraza, se abren ventanales en búsqueda de una mayor luminosidad.

Los grandes ventanales que se abrieron en el muro de piedra son de aluminio color óxido oscuro y se diseñaron con una partición muy especial. Se partió de una parte inferior fija y una parte superior oscilante para ventilar, de modo que la ventana no impide ni desvirtúa las excepcionales vistas.

La fachada trasera, que antes era un muro de piedra opaco se ha transformado en un elemento permeable al exterior, con vistas a la pradera. Se combina la piedra existente en las medianeras con zonas acabadas por el mortero ocre, revistiendo los paramentos de nueva ejecución realizados con termoarcilla. Un gran ventanal da acceso al patio en la planta baja, donde poder disfrutar de las vistas y de los atardeceres. La





06

terrace de la planta primera, realizada toda ella con madera, invita al descanso, siendo el espacio ideal para sentarse a desayunar o a disfrutar de paisaje.

El pavimento del patio delantero, en la plaza que da acceso a la casa, se realizó con unas enormes losas de granito recuperadas del propio inmueble. Unos bancos de piedra, también provenientes de la demolición, y la zona pavimentada con canto rodado ofrecen ahora una acogedora bienvenida en lo que antes era una plaza sin gracia. En la fachada principal las contraventanas y las rejas recuperadas y restauradas de la edificación original proporcionan carácter a la misma.

Al contar con el hándicap del muro de piedra vista, el techo de madera y el pavimento de cemento pulido, todas las instalaciones se realizaron con canalizaciones vistas. Los cables eléctricos se realizaron con cable trenzado y los mecanismos rústicos son de superficies y no precisan de picar ni de modificar la pared.

Tanto las lámparas como el mobiliario son en gran parte adquisiciones de la propietaria, recuperados de antiguas casas familiares y restaurados con paciencia y mimo, de manera que se funden con la vivienda, dando la sensación de formar parte de ella. Alacenas, espejos, puertas transformadas en mesas, cabeceros de cama, plantas, vajillas, etc. se mezclan con mobiliario de bajo coste, creando una atmósfera ecléctica y divertida.



07



08



09



Finalmente se consiguió crear unos espacios agradables y acogedores, un hogar para perderse y para quedarse. Concebido como un lugar de recreo, donde venir a temporadas se ha convertido en vivienda habitual de la propietaria, que ha queda-

do prendada del lugar y del modo de vida de la Soria rural, y que ha encontrado el sitio ideal para dar rienda a sus inquietudes artísticas y dedicarse, tras muchos años trabajando, a su afición por la pintura y la escultura.



***Imágenes del artículo.**

01. Vista del municipio. **02.** Vista desde la ventana. **03.** Detalle fachada. **04.** Vista panorámica del bar. **05.** Fachada interior. **06.** Detalle del interior. **07.** Cocina planta primera. **08.** Planos. **09.** Estancia planta baja. **10.** Detalle viga de madera. **11.** Dormitorio arriba. **12.** Planta inferior salón.





Registro Turisme de Catalunya - HVA000751

UNA EXPERIENCIA ÚNICA EN BAQUEIRA



Bienvenidos a Rafael Hoteles by la Pleta*****, tu Hotel de lujo en Baqueira, ideal para practicar esquí o cualquier otro deporte de invierno en los Pirineos. Un cinco estrellas donde el confort de sus instalaciones, el cuidado servicio, la amplia y variada oferta gastronómica y los más actuales tratamientos de Spa le hacen ser la más completa alternativa para vivir las mejores vacaciones con familia o amigos.



CTRA. BAQUEIRA A BERET, S/N - COTA 1.700

25598 BAQUEIRA (LÉRIDA)

(+34) 973 645 550

reservas.lapleta@rafaelhoteles.com

www.lapleta.com



UNE 74201:2021

- A)))
- B)))
- C)))
- D)))
- E)))
- F)))

CLASIFICACIÓN ACÚSTICA DE EDIFICIOS
UNE 74201:2021





Seguridad, agilidad y sencillez...

Los nuevos ascensores lo tienen todo

La digitalización ha posibilitado en muchos sectores ofrecer un servicio caracterizado por la simplicidad y la inmediatez. Ahora esto se está implantando en todos los sectores de actividad, incluido el de la construcción, que se adentra en la era de las ciudades inteligentes.

Al integrar innovaciones que responden a nuestras nuevas formas de interacción, los ascensores desempeñan más que nunca un papel central en el corazón de nuestros edificios, que son cada vez más sofisticados.

■ UNA SEGURIDAD INTELIGENTE

Muchos componentes mecánicos han sido sustituidos por elementos electrónicos más precisos, fiables y flexibles. Industrias tan exigentes como la aeronáutica o la automovilística utilizan la electrónica para mejorar el rendimiento de sus cadenas de seguridad. Ahora, combinándola con las tecnologías de conectividad digital que ofrece el Internet de las Cosas, los fabricantes no solo pueden aumentar sus estándares de seguridad, sino que también pueden integrar en sus productos nuevas prestaciones como la respuesta en tiempo real, el acceso directo y en todo momento a la información, y la facilidad de uso.

Una empresa de ascensores como Otis, que inventó el dispositivo mecánico de seguridad y posibilitó el nacimiento de la industria de la elevación, lo ha entendido así y ha lanzado al mercado la solución digital de movilidad Gen360TM. En lugar de diseñar un producto electromecánico y luego añadirle funciones digitales, han diseñado el hardware en torno al software, lo que supone enormes ventajas. El nuevo diseño del sistema Gen360TM permite la monitorización permanente del ascensor, la evaluación inmediata de la situación y las intervenciones en remoto, incrementando el rendimiento y la eficiencia de la unidad.

■ AGILIDAD SIN PRECEDENTES

Los datos del funcionamiento del ascensor se analizan en tiempo real y se traducen en acciones inmediatas. Si el ascensor se detiene inesperadamente, se comprueban inmediatamente los parámetros fundamentales de funcionamiento de la unidad. Los expertos de Otis se ponen en contacto con los pasajeros de la cabina a través de la pantalla eViewTM para informarles y tranquilizarles. En algunos casos, se puede actuar en remoto para volver a poner en marcha el ascensor o enviarlo al piso más cercano, para que los pasajeros pueden salir con seguridad.

■ SI ES SENCILLO, ES MEJOR

Servicios como obtener información en tiempo real del estado de las unidades y la posibilidad de gestionárselas, o el de conectarlas con aplicaciones de gestión de edificios, están ahora disponibles de un modo sencillo. Hasta hace poco, ¿quién habría imaginado poder llamar a un ascensor y elegir la planta de destino utilizando un teléfono móvil? Hoy en día, es posible gracias a aplicaciones fáciles de usar como la app eCallTM de Otis.

La transparencia, la información en tiempo real y la facilidad de uso, son requerimientos básicos hoy en día. Esto está llevando a las compañías a poner a disposición de sus clientes nuevas soluciones que satisfagan sus nuevas expectativas. A través del Internet de las Cosas se están creando ecosistemas que aportan valor y permiten que las personas puedan centrarse en lo que realmente es importante para ellas.

Reconvertir una nave agrícola

ESTUDIO PRIMITIVO GONZÁLEZ | E. G. ARQUITECTOS • FOTOGRAFÍAS: LUIS DÍAZ, ESTUDIO GONZÁLEZ ARQUITECTOS

Un nuevo uso para intervenir en el paisaje

A mediados del siglo pasado, con el auge de la agricultura, los entornos de muchos núcleos rurales se vieron invadidos por naves auxiliares para los trabajos agrícolas. Generalmente eran edificaciones a dos aguas, construidas con muros de carga, ligeras cerchas metálicas y cubierta de “uralita”. Esta tipología ha llegado a caracterizar la periferia de muchos pueblos, definiendo un nuevo paisaje que en ocasiones rompe la imagen tradicional y homogénea de estos núcleos, desdeñando el impacto visual producido por estas; desencuentro acrecentado por el color blanco con el que se pintaban, alterando el cromatismo ocre característico en los pueblos de Castilla. Construcciones que ahora, en ocasiones, están sin uso y en creciente estado de abandono.

Dentro de la provincia de Valladolid se buscaba un lugar donde alojar una pequeña colección de cerámica popular, tinajas reunidas en los años 70; un espacio que sirviera no solo de almacenaje sino también de entorno para el disfrute y la contemplación de las piezas. Además, se quería compatibilizar este uso, origen del proyecto, con la posibilidad de disponer de espacio-taller donde los diferentes miembros de

una familia pudieran realizar trabajos plásticos. En definitiva, un espacio para el ocio activo, encuentros, comidas, ... al tiempo que un lugar donde reflexionar o mirar al paisaje, sin demasiados condicionantes funcionales, versátil y abierto a la improvisación.

En esa búsqueda de un lugar con posibilidades, donde generar un espacio atractivo se llegó a la nave objeto del proyecto. Esta, construida junta a una antigua era -de la que se conserva en parte el característico empedrado-, se sitúa en lo más alto de la ladera en la que se asienta la localidad de Castronuño. El núcleo urbano en su conjunto da la espalda al río y a sus laderas, que sin embargo cuentan con unas espectaculares vistas al Parque Natural de las Riberas en las márgenes del río Duero. También lo hacía la nave. Un atractivo paisaje, húmedo y verde, un tanto alejado de la aridez de los campos castellanos, con laderas pobladas de almendros que contribuyen con su floración a crear un paisaje de belleza estacional.

Con este punto de partida, una nave anodina en mal estado de conservación, pero con enormes posibilidades por su magnífica ubicación y el volumen contenido en la edifica-





ción existente, da inicio el proyecto de reconversión. La intervención mantiene el volumen, la estructura y los huecos de la edificación, reconfigurándose ligeramente para abrir la nave al paisaje. Se sustituye la cubierta de fibrocemento por un panel sándwich que mejora el aislamiento, añadiendo un lucernario en la cumbre a lo largo de toda la nave que inunda de luz el espacio. Se añade aislamiento al exterior, carpinterías de acero y se rediseñan las contraventanas, modulando ahora la luz y las vistas. Se mantienen las grandes puertas correderas, conservando el aspecto de nave hacia el exterior y evitando al mismo tiempo desvelar la transformación interior; pero también se incluye una segunda puerta, superpuesta en un segundo plano, reduciendo el hueco en altura, adaptándolo al nuevo uso; así la entrada se configura finalmente como una superposición de escalas que alude a los usos sucesivos. Se introduce un aseo y una encimera con una pila que hacen las veces de cocina, permitiendo preparar algunos alimentos.

Además, se añade un porche ligero de chapa perforada y ondulada, que aporta una nueva escala y permite un uso doméstico en la parte más soleada de la construcción. En la era se plantan 12 granados alineados, así como unos membrillos y algún olivo en el perímetro. El arbolado amabiliza el acceso, también otorga cierta privacidad. Con el tiempo los frutales, y su cuidado, se han convertido en la excusa perfecta para que la visita al refugio que constituye la nave sea una “obligación”.

La construcción se pinta en color ocre (RAL 1019), -paramentos, contraventanas, cubiertas, etc- diluyendo la construcción en el perfil del pueblo y del entorno. Observada en la distancia la nave se integra, forma ya parte del pueblo, como si de una edificación residencial se tratara, pero albergando en su interior la espacialidad de un espacio industrial.

El andamio que utilizó el pintor de la obra, se ha incorporado como mueble multiusos -litera, estantería, mesa, soporte de vegetación o andamio. Una gran mesa con ruedas

sirve de punto de encuentro y celebración. Unas sillas y butacas dispersas se mueven por el espacio, separándose o arremolinándose según el día, las horas, las personas, ... Pero lo que siempre ocurre, indicativo de que la nave está ocupada, es que se abren las contraventanas. Esas que transforman la anodina nave industrial en un lugar magnífico, esas que introducen el sol y el Duero en el interior del espacio. Y en primavera y verano se abren las ventanas, y entonces no es necesario sacar las mesas y sillas al exterior, porque el exterior inunda la nave.

La propuesta entiende que el valor de estas construcciones está en su volumen, un lujo inherente a esta tipología, que se aprovecha para configurar un espacio unitario, con una mínima fragmentación del mismo; sacando partido a su posición privilegiada respecto al paisaje. La intervención mantiene el carácter de la nave, sin edulcorar el espacio interior. Hacia el exterior la nave se muestra como un volumen abstracto, cerrado, sin referencias a su uso. Solo cuando la nave está habitada aparecen las ventanas, dando escala al volumen.

El proyecto recupera una construcción de escaso valor y permite disponer de un amplio espacio multifuncional, versátil y polivalente, con una inversión razonable en la compra del propio edificio y en su reconversión, contribuyendo a integrar el edificio en el lugar. Intervenciones como esta pueden ser una opción para que estas cons-

trucciones vacías en el medio rural tengan una nueva oportunidad, vinculadas a nuevos usos y que se transformen, de elementos inapropiados en el paisaje a construcciones integradas en el lugar.

Por último, cabe decir que el proyecto ha tenido una acogida muy satisfactoria, recibiendo reconoci-

mientos notables, dada la pequeña envergadura de la intervención, incluyendo la selección como Finalista en los Premios Lledó de Arquitectura Ibérica o en el X Premio de arquitectura Coacyle o la distinción como Seleccionado en la XIV Bienal de Arquitectura Española. También que la intervención ha sido puesta como ejemplo de actuación en Ba-



viera en un programa de la Oficina de Agricultura y silvicultura o que algún joven ha contactado con el estudio de arquitectura para conocer ese proyecto que no les parecía posible estuviera en su pueblo. Pero lo más importante es que, en el tiempo transcurrido desde la finalización de la obra, para los propietarios, se ha convertido en un refugio para descansar y en un lugar para reunir a amigos y familia, confirmando las intuiciones que dieron lugar al proyecto.

***Imágenes del artículo.**

01. La construcción agrícola se transforma en un espacio versátil. **02.** Pequeñas actuaciones permiten configurar el espacio. **03.** la edificación queda integrada en el entorno. **04.** Los usuarios se apropian del espacio





LA TRANQUILIDAD DE VIAJAR EN SU PROPIO YATE

CRUCEROS BOUTIQUE DE HASTA 72 PASAJEROS EN :
GRECIA Y TURQUÍA · SEYCHELLES · ADRIÁTICO · CABO VERDE · OESTE DE ÁFRICA (SENEGAL Y GAMBIA) · CARIBE (BARBADOS Y MARTINICA) · COSTA RICA Y PANAMÁ · MAR ROJO (EGIPTO, ISRAEL Y JORDANIA) · MALTA E ISLAS EOLIAS · POLINESIA FRANCESA

www.varietycruisesspain.com



Grupos burbuja y estrictos protocolos de higiene y seguridad a bordo



Política de reserva flexible (reserve ahora, pague después)



Cancelación gratuita y reembolsable

Para diseñar el proyecto de sus vidas hay que contar con **garantías...**

Cuenta con **Murprotec**, para tus proyectos.

MURPROTEC

Tratamientos definitivos contra la humedad



CONDENSACIÓN



CAPILARIDAD



FILTRACIONES



CALIDAD DEL AIRE

65 años de experiencia nos avalan como profesionales



GARANTIZADO
PLAZOS DE EJECUCIÓN

Solicita tu diagnóstico gratuito, personalizado, in situ y sin compromiso

900 30 11 30

www.profesionales.murprotec.es

IDEADO
FABRICADO EN
EUROPA



Empresa líder del sector
con certificación
ISO 9001

Delegaciones Murprotec en: España / Portugal / Francia /
Bélgica / Holanda / Luxemburgo / Italia / Suiza

Le damos alas para que consiga todo lo que se proponga



PROYECTO EDUCATIVO INTERNACIONAL



INMERSIÓN REAL EN INGLÉS DESDE INFANTIL HASTA BACHILLERATO CON PROFESORADO NATIVO



DOBLE TITULACIÓN EN SECUNDARIA: BRITÁNICA Y ESPAÑOLA



SERVICIO DE MADRUGADORES Y RUTA ESCOLAR



COLEGIOS **Colegio**
IEP **Internacional**
de Valladolid



Cambridge Assessment
International Education
Cambridge International School

www.valladolid.iepgroup.es

Piscinas Municipales en Castromonte. Valladolid

ÓSCAR MIGUEL ARES ÁLVAREZ. CONTEXTOS DE ARQUITECTURA.

Castromonte, se ubica en la comarca de Montes Torozos, en la provincia de Valladolid, en el medio del vacío que golpea el viento. Su censo contabiliza 309 habitantes y 106 aerogeneradores. Un municipio tallado en piedra y atravesado por el Camino de Santiago de Madrid, a los pies del río Bajoz. Desde hace años, la despoblación y el paso de los años dejó sin sonidos sus calles y el interior de sus viviendas. Pero, a pesar del trazo grisáceo, es una población que no se somete a un futuro incierto. Aprovechando el oro eólico, el municipio ha emprendido toda una serie de acciones encauzadas a fomentar espacios comunitarios para su población.

Las piscinas municipales, son un lugar de reunión, un punto de encuentro para sus habitantes y amigos que les visitan; entre los que se encuentran muchos que viajaron a la gran ciudad y que retornan ocasionalmente soñando con los orígenes. Lo importante no es el edificio, ni la zona deportiva, lo trascendente es la

creación de un LUGAR, de un equipamiento que sirva a sus habitantes para socializar y compartir sus rutinas e inquietudes; una dotación comunitaria, en un pequeño pueblo, no tiene la voluntad por recuperar vecinos sino evitar que se vayan los que quedan ya que Castromonte carecía de un lugar público, un espacio compartido; y es ahora - con la excusa de unas piscinas- cuando se ha reforzado el concepto de comunidad. Un lugar de vidas paralelas donde no sólo se practican deportes acuáticos, sino también cine al aire libre, comidas multitudinarias o conciertos al caer la noche.

Las piscinas son un componente esencial para la rehabilitación de la vida rural de un pequeño municipio amenazado por la despoblación y el olvido. La dotación de un equipamiento - y las piscinas son una pretexto - en un pequeño municipio no tiene la trascendencia que pudiese tener en ámbitos más densas; aquí su implicación es otra, es un punto de anclaje para huir del olvido.

Operaciones contra la despoblación





01

ECONOMÍA CIRCULAR E IDENTIDAD CON EL LUGAR

El conjunto, parte del diálogo que resume las dos naturalezas que conviven en el actual contexto campo-municipio que circunda el caserío. Por una parte, empleamos la piedra sin talla y su materialización en largos muros-cerca emulando la tradición de tapias y vallados que identifican el municipio; por otra, se ha reinterpretado la realidad tecnológica de los campos eólicos que emergen entre trigales mediante la disposición, aparentemente aérea, de una cubierta formada por vigas prefabricadas. Los recuerdos de sus habitantes, pero también de los que se fueron, se identifican con las construcciones en piedra que configuran la práctica totalidad del municipio, por lo que **el proyecto no sólo se integra en el contexto sino que asume su identidad.**

Este conjunto, se ha realizado a partir de las PIEDRAS DE DERRIBO procedentes del vallado original de la parcela. Esta gran cerca fue desmontada piedra a piedra, seleccionando las piezas más sanas. Cuando faltaban, fueron traídas de las eras cercanas. Empleamos maestros canteros del lugar, siguiendo la tradición en auge de potenciar los oficios



02

tradicionales y los maestros de la zona; facilitando la dinamización de la economía local de la construcción y la estabilización de empleo local artesano. También, las vigas de hormigón in-situ se han realizados con áridos del lugar,

con la intención de que su textura y color se asemejasen a los de los muros de mampostería; potenciando la ECONOMÍA CIRCULAR de la zona y reduciendo emisiones derivadas del transporte de materiales.



Las vigas prefabricadas, fueron transportadas desde una empresa ubicada a poco más de un centenar de kilómetros, donde, además, fueron producidas. Estas, juegan a elevarse sobre los mampuestos, abrazándose a ellos y al suelo a partir de las sombras que proyectan. Los clarososcuros – y su condición atmosférica – son parte esencial del proyecto; convirtiéndose en la argamasa que debía coser lo vernáculo y lo industrializado. El recuerdo de los veranos de sombras anheladas, por las que se filtraba el sol, permanecen anclados a la memoria de la infancia; sombras, a veces visible otras no, de distintas intensidades, en movimiento, alargándose o encogiendo, con mayor densidad o desvanecidas. Sombras que remiendan, relacionan y sustentan el conjunto.

Un proyecto que simboliza la unión entre la tradición y la memoria con lo mecánico y lo prefabricado; donde, otra vez, se teje esa preocupación porque la arquitectura sea ese punto común y eterno de equilibrios entre ingrávido y pesado, ligero y masivo, tectónico y etéreo.

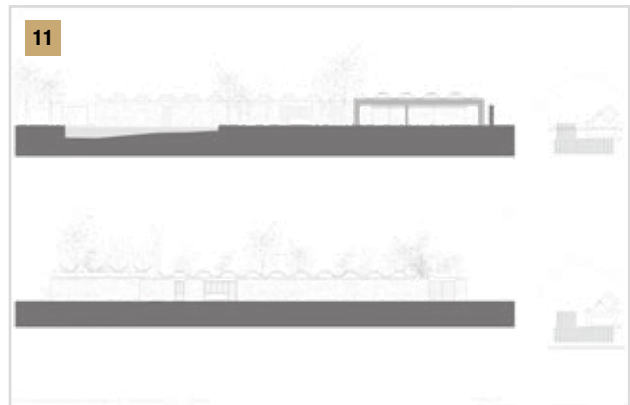
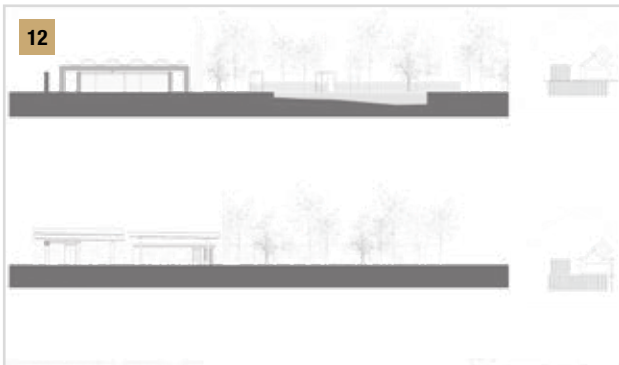


***Créditos del artículo**

Autor: Óscar Miguel Ares Álvarez – www.contextosdearquitectura.com-. **Dirección de obra/** Óscar Miguel Ares Álvarez, **Dirección de ejecución:** Javier Palomero Alonso. **Fecha:** 2019-21. **Ubicación:** Avd Tordesilla nº1, Castromonte. Valladolid. **Colaboradores:** Barbará Arranz González, Eduardo Rodríguez Gallego, Judit Sigüenza Gonzalez, María Méndez Miguel, Carmen Rueda Rivero. **Fotografía:** Ana Amado y Eugeni Bach. **Fotografía aérea:** Hector Fernández. **Promotor:** Ayuntamiento de Castromonte. **Ingeniería:** VAD Ingenieros S.L.; Torme & Manso S.L. **Contrata:** Crealia Construcción XXI S.L. **Industriales:** Vigas prefabricadas: Artepref. **Prefabricados de hormigón:** Macontor. **Luminarias:** Delta Light/ Santa & Cole.

***Imágenes del artículo.**

01. Vista del exterior. 02. Vista aérea. 03. Acceso a las piscinas. 04. Interior de las instalaciones. 05. Detalle del interior. 06. Vista del vaso. 07. Usuarios de la piscina. 08. Vistas del interior. 09. Plano de planta baja. 10. Planta de cubiertas. 11. Alzados y secciones. 12. Alzados y secciones. 13. Axonometría



RASOKIT

El kit de puerta rasomuro más completo del mercado.

www.rasokit.com



¡ESCANEA!

FÁCIL INSTALACIÓN

MEDIDA DE PREMARCO DE OBRA

ESTÉTICA MODERNA

RASOKIT es una solución completa para ayudarte en la instalación de puertas rasomuro.

Un único kit que incluye puerta, marco, burlete y herraje.

Es la solución que te ayudará a conseguir una obra rápida, sencilla e impecable.

¿Lo comprobamos?



Abre la puerta al estilo **sin molduras**

¿Qué es RASOKIT?

RASOKIT es un kit de puerta rasomuro completo.

Disponible en stock, en dos medidas de ancho diferente (740mm y 840mm) y en alto 2100mm.

*Consultar para medidas especiales

Incluye puerta, herrajes y marco.

Fácil de instalar, con pocas herramientas y sin complicaciones.



INSTALACIÓN EN CARTÓN-YESO



INSTALACIÓN EN REVOQUE

Un kit de puerta rasomuro que convierte tu proyecto, en el mejor proyecto.

Si, has leído bien, en el mejor proyecto.

Gracias a lo completo que es solo te tendrás que preocupar por elegir la manilla que más se ajuste a tu estilo.

Gracias a lo rápida que es su instalación, el profesional será mucho más eficaz.

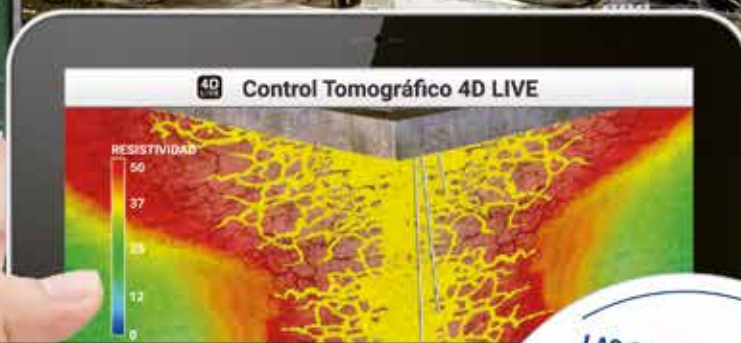
Más info en:
www.rasokit.com
983 61 23 43
hola@rasokit.com

¿GRIETAS EN LOS MUROS?

LO SOLUCIONAMOS DE MANERA PERMANENTE Y FÁCIL

ERT
4D
LIVE

CONTROL
TOMOGRÁFICO
ERT 4D LIVE



SOLUCIONARLO DE MANERA PERMANENTE ES FÁCIL

Consolidamos el terreno con inyecciones de resinas, bajo el control constante de la tomografía de resistividad 4D



Certificaciones

- EN 12715 - Ejecución de Trabajos Geotécnicos Especiales - Inyecciones
- EN ISO 17020 - Calificación Técnica del Procedimiento
- ISO 9001 - Sistema de Gestión de Calidad

Garantías

- Garantía contractual de 10 años en todas nuestras intervenciones
- Posibilidad de Garantía de Seguro Decenal
- Resina Maxima®: Garantía de 10 años

Ventajas

- Intervención rápida y eficaz
- Sin excavaciones ni demoliciones
- IVA reducido
- Resinas eco compatibles

INSPECCIÓN
TÉCNICA
GRATUITA

Atención al Cliente
900800745

www.geosec.es

GEOSEC
GROUND ENGINEERING

RECALCE DE SOLERAS INDUSTRIALES MEDIANTE INYECCIONES DE RESINAS EXPANSIVAS

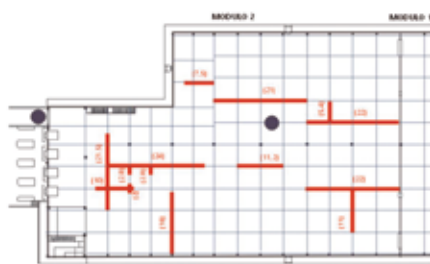
El suelo industrial es aquel que se hace pensado para ser la superficie de una fábrica o almacén, contando con las actividades que se van a realizar sobre él. Por ello este tipo de suelos requiere de unas características propias. Deben ser unos pavimentos continuos, que eviten que se acumule la suciedad sobre ellos y que facilite los movimientos de maquinaria pesada.

Gracias a los suelos industriales, el mantenimiento y reparación será a largo plazo, lo que permite un ahorro de la inversión en estos servicios. Si se escoge un suelo poco apropiado para una fábrica, requerirá de un mayor mantenimiento y habrá que enfrentarse a reparaciones mucho más a menudo. El pavimento tal y como lo hemos definido debe considerarse por tanto como una estructura y su comportamiento será función de las solicitaciones a las que se encuentre sometido y de la respuesta del medio en que se apoya.

Las patologías que este puede sufrir, en función de las modificaciones del terreno que las sustenta, son variadas. Fisuración longitudinal, y transversal, fisuras y roturas en esquinas, levantamiento de losas, efectos "pumping", asentamiento de losas aisladas. Perturbaciones del hormigón con disgregación y pérdida de árido grueso (efecto "spalling"), escalonamiento de losas en zonas contiguas a juntas, pérdidas de regularidad superficial: peladas, piel de cocodrilo, pérdida de regularidad superficial: baches, defectos en textura del acabado (pérdida de adherencia superficial). En las juntas podemos enumerar las roturas de junta transversales, las excesivas aperturas de junta, los defectos de sellado de juntas o los defectos en alineación o de trabajo en pasadores.

COMO REPARAR SIN INTERRUMPIR LA ACTIVIDAD PRODUCTIVA

En el caso que detallamos a continuación se lleva a cabo una consolidación y estabilización en superficie del terreno bajo pavimento mediante el proceso SOIL STABILIZATION™ a través de inyecciones de resina expansiva MAXIMA.



Plano de intervención señalando juntas tratadas

En este caso se trata de una nave almacén logístico. El suelo de la nave está ejecutado con una solera de hormigón armado y acabado superficial mediante pulido. La extensión de la actuación solicitada es de 179,20 m lineales a lo largo de las juntas.

La solera descansa sobre un terreno de soporte que se presume está constituido por una base granular y una sub-base previamente compactadas a la ejecución de la solera.

Entre los problemas existentes, se detecta la movilidad o tableteo de placas a lo largo de las juntas. Esta patología puede afectar seriamente al funcionamiento del almacén además de acelerar el envejecimiento de la solera por desgaste de los bordes.

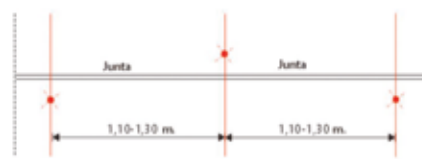
El origen de la patología es mixto, achacado, por un lado, a defectos inherentes al propio elemento constructivo, solera, por alabeo de los extremos de las placas y, por otro lado, agravado por irregularidades o defectos en la base granular de soporte en su nivelación y compactación, así como por presencia de humedad excesiva previamente al hormigonado de la solera.



Dentro de las actuaciones de mantenimiento programadas estaba previsto realizar una reparación, cajeando y rehaciendo de nuevo las juntas con morteros especiales, pero previamente, es imprescindible, para que estas reparaciones puedan ser duraderas, atajar los problemas de raíz, y por ello dentro de las actuaciones previstas se debe realizar la estabilización de las placas que presentaban movilidad o tableteo, mediante inyecciones.

Para la estabilización de las placas, GEOSEC® realiza una intervención mediante su método SOIL STABILIZATION™ con inyecciones de resinas expansivas ZZWivitas y así resolver los problemas de movilidad entre placas (tableteo) rellenando los espacios existentes entre el elemento constructivo (solera) y la base, compactando y eliminando las irregularidades de la propia base granular de soporte.

DISPOSICIÓN INYECCIONES (A lo largo junta)



Replanteo tipo de perforaciones inyecciones en encuentro de 2 placas (juntas)

Las inyecciones se hacen a tresbolillo a ambos lados de las placas que presentan movilidad, con el fin de evitar movimientos diferenciales de una placa con respecto a las contiguas. En un pavimento industrial con uso almacén logístico las exigencias son altas, esto que los desniveles entre bordes deban limitarse a un máximo de 3 mm para poder asegurar una óptima y eficiente actividad.



La separación entre perforaciones/inyecciones está comprendida entre 1,10-1,30 m. En todo momento el proceso de inyección está controlado mediante sensores y receptores laser de alta precisión posicionados sobre la superficie para evitar tanto movimientos a desniveles en placas como deformaciones de la propia solera



Con todo ello, se logró consolidar el estrato superficial del terreno en contacto con las losas asentadas obteniendo un levantamiento gradual hasta alcanzar el mismo nivel que las no asentadas actuando de manera PRECISA, ya que en un pavimento industrial con uso almacén logístico las exigencias son altas, por lo que los desniveles entre bordes deben ser mínimos para poder asegurar una óptima, eficiente y segura actividad, con una MÍNIMA INVASIVIDAD, gracias a los taladros realizados con un diámetro de apenas 8 mm donde ya no será necesario grandes excavaciones ni demoliciones y sin entorpecer la normal actividad productiva de la nave, dando así solución al temor, por parte de los propietarios, de tener que atajar una obra de consolidación de pavimento paralyzando la producción, RAPIDEZ, ya que en solo dos días de trabajo se finalizó la intervención con un solo equipo de trabajadores, y AUTONOMÍA a la hora de realizar nuestros trabajos usando energía y medios propios en todo momento.

DISEÑO DE INTERIOR PROFESIONAL

Creamos espacios al gusto de nuestros clientes teniendo en cuenta sus necesidades y sus presupuestos. Si tienes un proyecto en mente para tu casa o tu negocio, no dudes en contar con nosotros

*Proyectos
realizados*



*Sorpréndete en un museo diferente,
ven a Campaspero, corazón de piedra.*



Museo de la Piedra

Visitas guiadas
concertadas
de viernes a domingo
información y reservas:
museodelapiedra@campaspero.es
Telf.: 663 820 611
www.campaspero.es



Construir en la lógica de la España vacía

AUTORES DEL PROYECTO: TCU ARQUITECTOS, (DANIEL G. TELLO, PEDRO CARDENAL, FRANCISCO JAVIER BENITO, HECTOR MORO.), INGENIERÍA: VEGA INGENIERÍA, ARQ TÉCNICO: MIGUEL DEL CANTO, FOTÓGRAFO JORGE ALLENDE, AUTORA DEL ARTÍCULO: HENAR BELMONTE.

Tradición, privacidad y socialización

Cuando hablamos de la España Vacía nos situamos en paisajes de campos de cultivo, pastos y minería; revivimos, por alusiones, las décadas de los 60 y 70, los años del éxodo rural. Pero hablar de la España Vacía no es hablar de geografía ni de historia, sino de una situación social. La España Vacía es un concepto social definido por un contexto histórico y geográfico; es, en última instancia, gente -o falta de ella. Precisamente este carácter social es lo que le hace sumamente interesante a ojos de la arquitectura.

Si hoy hablamos de la España Vacía es porque, hace años, empezó a intuirse un problema nacido en las urbes masificadas en los 80 y 90 en nuestro país. A la misma vez que este se fue concretando y tipificando, lo hizo también su antagonista, su solución. Si hoy la España Vacía nos importa es porque ella representa la solución a un problema o, como mínimo, a una gran demanda social actual: al preguntarnos “¿Qué alternativas hay a vivir en las grandes ciudades?” es cuando surge la España Vacía.

¿Qué se pretende, qué se reivindica cuando hablamos de la España Vacía? ¿Qué se propone para ella y con qué fin? Dejando a un lado posiciones, discursos y objetivos políticos,

cuya existencia, por otra parte, ratifica la importancia de este asunto lo que se persigue es, en resumidas cuentas, que se pueda volver a vivir en estas zonas. Restituir a estas poblaciones que han perdido habitantes, economía y autonomía; en una palabra: vida, la capacidad de volver a generarla.

Hasta este punto esto puede ser una definición de la actual Castilla y León.

Intervenir en la España Vacía, como decimos, es hacerlo en su sociedad, una misión propia de la arquitectura y el urbanismo. Por eso, ambas ciencias se ven obligadas a conocer a quién van dirigidos. **Conocer es identificar necesidades y dotarles de significado.** En la España Vacía, la sociedad a la que nos referimos está formada por la suma de quien vive actualmente ahí y aquellos que se quieren recuperar, o quieren ser recuperados, para el territorio. Esto define dos líneas de actuación complementarias y necesarias, enfocadas respectivamente a cada uno de estos grupos: **la de mantener y la de atraer.** Las necesidades de ambos se vuelven concretas, significativas y llenas de matices al ocurrir en el contexto geográfico, histórico y social del que estamos hablando.





01

Con este proyecto nos situamos en Poblatura de Bernesga, una pequeña población en Sariegos, al noroeste de León. Clima continental, de largos inviernos y cortos veranos, que tradicionalmente ha diseñado pequeñas ventanas y gruesos muros de piedra, chimeneas, glorias y habitaciones de dimensiones al alcance de este calor. Espacios privados -muy privados- y compactos, inexpugnables, que, sin embargo, dan forma a las públicas -muy públicas- calles. Breves y austeros pasos que siempre llevan a la Plaza Mayor, el lugar donde ver y ser visto, contar y escuchar con más alegría que en la iglesia y menos descaro que en el bar.

Nuestra misión se centra, de los dos objetivos que hemos determinado, en mantener a la población actual, a quienes *ahora* son mayores en la España Vacía, a sus más legítimos ciudadanos. Una población caracterizada por su dedicación al sector primario, y por haber asistido a la paulatina caída y abandono de estas fuentes de riqueza. Gente cuya vida está fuertemente, en muchos casos exclusivamente, arraigada a la tradición del medio rural, donde las relaciones humanas son, como

identificaba François Ascher, poco numerosas, estables y arraigadas y constantes; donde no existe el anonimato, pero sí el espacio privado.

La residencia para personas mayores que proyectamos en Poblatura de Bernesga *tiene* que ser un hogar para personas que viven en ese ámbito con sus propias características. Generalizando, construir en la España Vacía, significa construir bajo parámetros de **tradición, privacidad y socialización**.

La buena arquitectura no es aquella en la que la forma sigue a la función. Tampoco lo es en la que la función sigue a la forma, o en la que éstas ni siquiera se hablan, pero eso ya lo sabíamos. **La buena arquitectura es aquella que ocurre cuando, de forma lógica, es decir, necesaria, el propósito -el programa- se hace solución -se construye-**. Potencia y hecho, propósito y solución, dos niveles de un mismo concepto.

Existe una tipología arquitectónica, una “forma” arquitectónica que es tradición, socialización y privacidad: **la casa patio**. La casa patio

actúa, a la vez, como positivo del vacío y como negativo de la arquitectura. En otras palabras, su naturaleza reúne socialización, el vacío, y privacidad, lo lleno.

Esta tipología se puede ver aplicada a todas las escalas: doméstica, comunal, como la arquitectura conventual, y urbana, la Plaza Mayor. Todas ellas evidencian que la plaza ha sido y es, por antonomasia, “referencia”, tanto en el plano social -foro- como en el espacial -centro urbano-. La primera decisión de proyecto es rescatar esta configuración que, además, es capaz de dar solución, de forma lógica y natural, a los preceptos de las Unidades de Convivencia y de la Atención Centrada en la Persona.

Nuestra residencia se basa en la creación de tres “Vecindarios Patio” que albergan cada una de las unidades de convivencia, generando pequeñas comunidades de vecinos con un funcionamiento esencialmente autónomo.

El conjunto de usos y circulaciones comunes del centro se organiza de forma natural aplicando una



estructura urbana que soluciona el cambio de escala y la mayor complejidad de flujos y programa. El paralelismo con lo urbano permite la existencia de una progresión en la privacidad, aspecto muy importante en el caso de una residencia tanto para los usuarios como para los trabajadores, a efectos de control y gestión del centro.

El esquema y funcionamiento son homólogos en las tres unidades: tres cuadrados de dimensiones similares e igual zonificación y comunicación. Dos de sus lados están siempre ocupados por habitaciones, individuales y dobles; un tercero alberga servicios comunes; el centro acoge un patio abierto y un espacio de convivencia, corazón de la unidad; por último, el cuarto brazo, adosa-

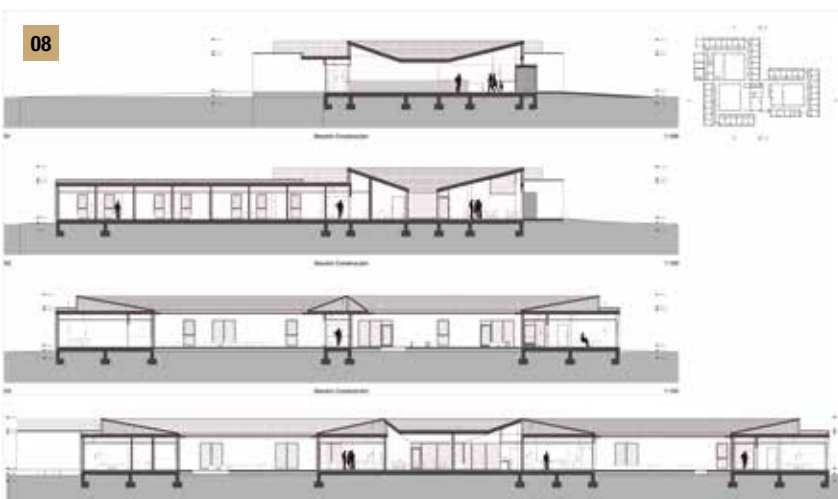
do a este ámbito de relación social, constituye la conexión con los ejes principales de circulación.

Un aspecto que se ha demostrado como crucial para el envejecimiento activo y contra el deterioro cognitivo, apoyado y fomentado desde los criterios de la ACP, y que adquiere, como hemos visto, una importancia crítica en este contexto es la socialización. Sin embargo, una de las grandes carencias que se viven con frecuencia en las residencias es la falta de una socialización de calidad. Las relaciones entre residentes no son voluntarias y naturales, sino forzadas. Situaciones como una hora determinada e inamovible de comida, ocio o actividades, obligan a que la socialización ocurra en un momento, en un lugar y con gente no elegidos por ellos. Esta experiencia es aún más extrema cuando los residentes comparten habitación. La sensación de control externo y falta de espontaneidad en la vida cotidiana diezma las capacidades de relación y cognitivas de las personas mayores, y con ello, su sensación de bienestar y salud autopercebida.



De ahí nuestra determinación para reproducir una estructura urbana, poniendo especial foco en el papel del patio como plaza pública. Diseñar una traza cuadrangular -la más típica de las morfologías de plazas mayores- induce a una asociación directa con estas, facilitando que se repitan las mismas conductas que se han dado en ellas, es decir, las de





socialización natural. El hecho de proporcionar una **topología social** y **arquitectónica reconocible** es algo fundamental para evitar la desorientación y pérdida de identidad, un factor especialmente sensible para las personas de edad avanzada.

La razón de ser de la arquitectura y el urbanismo es, por tanto, mejorar la vida de las personas, construir espacios que aporten, como mínimo bienestar, e idealmente, felicidad. En este caso concreto, mejorar la vida de los ancianos de una pequeña población de la España Vacía, hemos de entender que la mayor fuente de bienestar surgirá de la tranquilidad, la familiaridad y la ausencia de incertidumbre. Por eso, hemos de proporcionarles un continuum de *su* historia: un espacio reconocible, familiar, donde mantener su forma de vivir y relacionarse. En resumen, **un hogar en el que sea posible continuar su vida**, ni más, ni menos.

***Créditos del artículo**

Autores del proyecto: TCU Arquitectos, (Daniel G Tello, Pedro Cardenal, Francisco Javier Benito, Hector Moro.). **Ingeniería:** Vega Ingeniería. **Arq Técnico:** Miguel del Canto. **Fotógrafo** Jorge Allende. **Autora del artículo:** Henar Belmonte.

***Imágenes del artículo.**

01. Vista aérea de la residencia. **02.** Vista interior hacia el patio. **03.** Vista aérea de cubiertas. **04.** Fachada principal. Vista sur. **05.** Fachada principal. Vista suroeste. **06.** Planta baja **07.** Vista interior hacia entrada principal. **08.** Secciones.



COLECCIÓN LUA –
DISEÑO & FUNCIONALIDAD

- Colección completa para el cuarto de baño
- Alto grado de flexibilidad en el diseño del cuarto de baño
- Un diseño consistente a través de líneas geométricas claras
- Mobiliario disponible en 4 acabados

LAUFEN
space

MADRID



DISEÑADO POR TOAN NGUYEN
LAUFEN 1892 | SUIZA



excellent

DISTRIBUIDOR OFICIAL PROVINCIA DE VALLADOLID
LAUFEN SPACE MADRID | CALLE COVARRUBBIAS
WWW.LAUFEN.ES | T 900103258

40
YEARS
PRODUCTION

ISO
CHEMIE
Use the blue technology.

SOLUCIONES DE SELLADO EFICIENTES Y FIABLES

ISO-CONNECT
OUTSIDE EPDM



ISO-PROFIL
FILLER STRIPS



ISO-BLOCO
ONE CONTROL



ISO-ZELL
THERMAL TAPE



ISO-CONNECT
HB-BAND



ISO-BLOCO
600



ISO-BLOCO
ONE



ISO-MEMBRA SX



ISO-CONNECT
VARIO SD



CONORSA

CONSTRUCCIONES NORMALIZADAS, S.A.

Prefabricados de Hormigón. Tubos. Bordillos. Adoquines. Ladrillos acústicos.
Piezas especiales. Forjados y Ferrallas. Hormigones y Bombeos. Áridos.
Excavaciones y grúas. Contenedores para escombros. Pavimentos de hormigón
Materiales de Construcción - Hiper de la construcción. Obras y contrata.

NAVA DE LA ASUNCIÓN (SEGOVIA)

Avda. Balonmano Nava, 1
Teléfonos 921 580 118 - 921 580 194
Móvil 600 973 712

Cantera Asunción 301
Ctra. Nava a Segovia, km 4'8
Teléfono 677 992 388

ARÉVALO (ÁVILA)

Ctra. Arévalo - Montuenga, Km 2
Apartado 61
Tel. 920 300 622
Móvil 600 973 718

**GRUPO EMPRESARIAL
PROMONAVA
S.L.**

www.conorsa.es
conorsa@conorsa.es



Editorial MIC
902 271 902
www.editorialmic.com



Caja Rural

Soria en Valladolid

> Of. Valladolid 557 <

C/ Regalado, 1
47001, Valladolid.
Tlf. 983 213 358

> Of. Valladolid 563 <

Paseo Zorrilla, 218
47008, Valladolid.
Tlf. 983 457 795

> Of. Valladolid 572 <

C/ San Lázaro, 2
47009, Valladolid.
Tlf. 983 772 040

> Of. Peñafiel <

Plaza de España, 15
47300, Peñafiel
Tlf. 983 878 178

> Of. Tudela de Duero <

Avd. Valladolid, 19
47320, Tudela de Duero
Tlf. 983 521 887

> También estamos <



y en www.cajaruraldesoria.com. Contigo donde estés



983 326 310

info@lockseguridad.es



lockseguridad.es



GRUPO
SOMOCAR

Más de 30 años de experiencia
en el sector de las **instalaciones eléctricas,**
energías renovables y **sistemas de riego.**



Plaza Elías López, 15 - Fontiveros (Ávila)
somocar@somocar.es • www.somocar.es

920 24 51 99



Decoraciones Zorrilla

ARQUITECTURA • CONSTRUCCION • REFORMA • INTERIORISMO • COMUNIDADES

OFERTA!!

RENUEVA TU BAÑO
instala tu plato de ducha por:
930€ PRECIO ÚNICO
100% FINANCIABLE

- Reformas Integrales ▪ Adaptación de Viviendas
 - Cocinas y Baños ▪ Locales Comerciales
 - Obra Nueva ▪ Mantenimiento de Comunidades
- TODO TIPO DE REPARACIONES EN GENERAL**

LLÁMANOS AL: **622 300 393 | 633 191 630**



Remodelación Plaza Mayor de Iscar

ALEJANDRO MUÑOZ SALAMANCA, ISABEL SANZ SANZ, ALBERTO GARCÍA GARRIDO Y ALEJANDRO AYLLÓN BLANCO
AUTOR DEL ARTÍCULO: ALEJANDRO AYLLÓN BLANCO

El concepto de espacio público ha ido cambiando a lo largo del tiempo. Desde siempre, han sido lugares donde se desarrollaba una parte de la vida de las personas, lugares donde aprender, debatir, jugar, encontrarse con otros y compartir experiencias.

Esto ha ido cambiando y ahora, bajo la inmediatez del mundo en el que vivimos, donde la pausa y la reflexión brillan por su ausencia y el miedo a quedarse sin nada que hacer, ver o consumir, nos ha llevado a que nuestros espacios públicos sean un reflejo de nuestra personalidad o mejor dicho, cada vez sean más escasos o de peor calidad.

Hoy en día, parece que si un espacio público no sirve para promover la economía, es decir, si un espacio no es productivo, si en él no puedes “hacer nada”, entonces no es rentable para las administraciones y no es atractivo para la gran mayoría de ciudadanos por lo que se empieza a dejar de lado y, con el tiempo, a degradarse.

De este modo, nuestras calles y nuestras plazas se han ido convirtiendo en simples lugares de paso, algo así como meras líneas en el GPS de nuestro móvil a las que ni siquiera prestamos atención y que simplemente sirven para llevarnos a casa, al trabajo o al supermercado.

Algo similar ocurría en Iscar antes de la remodelación, puesto que la plaza no tenía vida en su día a día. Era un espacio de tránsito y además su geometría era muy confusa, incluso con cierto riesgo de caída para las personas mayores, y carecía de lugares para sentarse.

Hoy en día, a través de una intervención calmada y sobria se ha convertido en un espacio al que niños y mayores acuden cada día. Esta intervención, de pocos elementos, pero bien ubicados y dimensionados, se puede resumir, a grandes rasgos, en un muro que resuelve las altimetrías y serpentea en dos de sus lados y a unos bancos y árboles en su área central.

-Los muros de la intervención sugieren los flujos más adecuados y además crean plataformas y gradieros a distintos niveles.

-Los bancos se conciben llenos de libertad. El abuelo apoya la espalda para leer el periódico, el niño se sienta más cerca del suelo y los jóvenes los colonizan, cada uno por un lado.

En definitiva, la intervención ha logrado que los vecinos ocupen la plaza a diario y se digan...” Vamos a la plaza”, sin más objetivo que simplemente ESTAR.



**Bienvenido al futuro
del confort doméstico**



Saunier Duval
Siempre a tu lado



ascensores
ZENER
GRUPO ARMONIZA

Proyectos al más alto nivel

*Te asesoramos con la mejor
solución y producto para tu
proyecto*

*Ingeniería propia, diseños
personalizados*

*Nuestra experiencia de más de
40 años garantiza óptimos
resultados*

www.ascensores.com

zener@ascensores.com

📞 983 51 51 59

📍 C/ Zanfona, 14; 47012 Valladolid

www.ascensores.com

DISEÑO, FABRICACIÓN
INSTALACIÓN Y
MANTENIMIENTO DE
APARATOS ELEVADORES



Centro de I+D+i



Fotografía ZM. Pineda



rochebobois

PARIS

LIQUIDACIÓN EXCEPCIONAL

Ocasión única , venga a comprobarlo.

TODO nuestro complemento : alfombras , cuadros ,
lamparas ,objetos decoración...

CON PRECIOS DE LIQUIDACIÓN TOTAL

Sofá modular DOMINO revestido en tela Chroma diversas medidas disponibles.

C/ Doctrinos 18 ,47001 Valladolid
Tlf: 983 353 571
rbvalladolid@gmail.com



Mesa de comedor ASTER sobre en cristal y pie madera maciza de roble

www.roche-bobois.com

agarcia
ESTUDIO DE COCINA & BAÑO

SANTOS
ESTUDIO VALLADOLID



www.agarciacocinaybano.com





No hay cambios de nivel, solo las escaleras o rampas imprescindibles para salvar la pendiente existente e ir acomodándose a las diferentes cotas de acceso de viviendas, ayuntamiento y comercios que dan a la plaza.

Esta intervención da el primer paso hacia la peatonalización total de la plaza y de hecho se eliminan las antiguas plazas de parking.

Por otra parte, el proyecto intenta evitar la sensación que antaño percibía el ciudadano de tener que ascender una larga sucesión de peldaños para acceder al ayuntamiento. Para ello, la intervención transforma los dos tramos de escaleras que existían en espacios-plataforma y graderíos a distintos niveles.

LUGAR

El objeto de la actuación era la remodelación total de la Plaza Mayor de Iscar, cambiando el pavimento en mal estado, solucionando los problemas de las instalaciones existentes y creando un nuevo espacio público donde los vecinos encuentren un lugar de estancia, juego y reunión.

En uno de los frentes de la plaza, se encuentra el ayuntamiento y buena parte de los eventos culturales del municipio tienen lugar en ella por lo que la necesidad de un espacio diáfano y libre para acoger a los vecinos se toma como punto de partida.

Se crea un espacio único donde el peatón tiene la prioridad respecto al tráfico rodado. Se evita la diferenciación radical entre espacio estancial y calzada. El pavimento así lo manifiesta, extendiéndose por igual allí donde antes había aceras, calzadas y plaza.



De la misma manera que el ayuntamiento saca un balcón en lo alto para “ofrecerse” al pueblo, la propuesta pretende extender la actividad interior del atrio del edificio y por eso la energía de la intervención se focaliza en el encuentro entre la vertical de la fachada y la horizontal de la plaza, dilatando esta línea y convirtiéndola en un espacio habitable abierto hacia una gran área de esparcimiento y descanso.

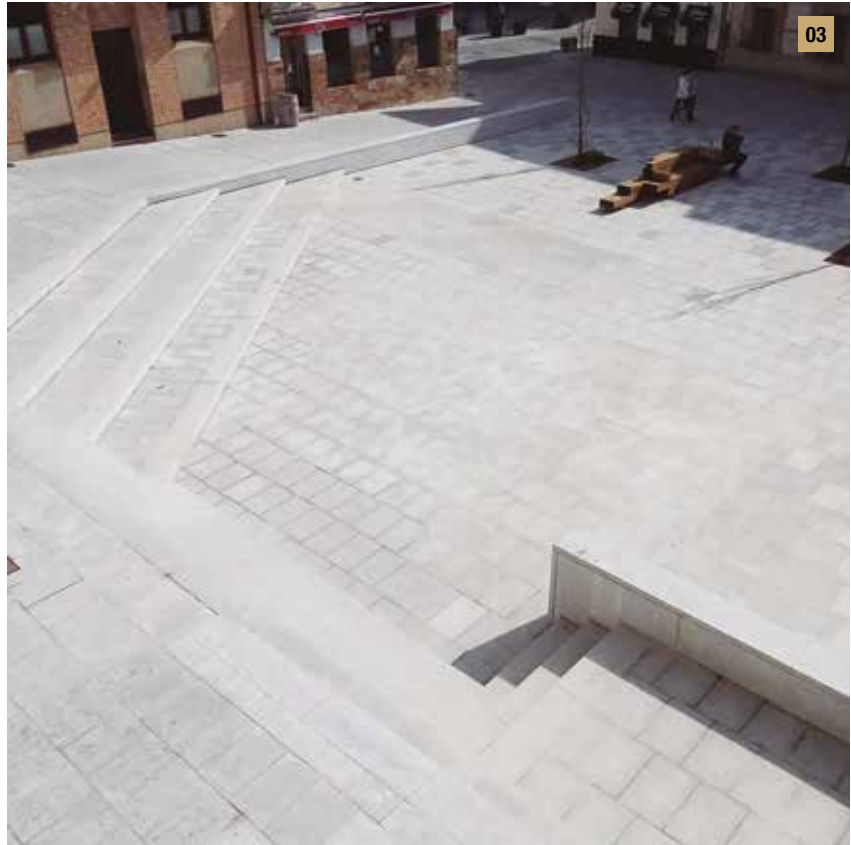
Esto se logra a través de un muro que se va plegando, sugiriendo flujos y simplificando altimetrías. Es como un espacio intermedio que establece un nuevo sistema de relaciones y de escalas dimensionales.

MATERIALIDAD

Se busca dar carácter, singularidad y uniformidad al conjunto de la plaza por lo que los suelos y muros se revisten con un solo material, el granito, por su dureza y resistencia al trasiego de una plaza mayor y a los fuertes cambios de temperatura de la región. Se diseña un degradado en la pavimentación a través de una baldosa en dos tonos, que se extiende como un tapiz que todo lo cubre. Este degradado responde también al uso, ya que las baldosas más oscuras se colocarán mayoritariamente en las áreas de tráfico rodado y se pasará, progresivamente, a un tono más claro para entrar en consonancia con la fachada del ayuntamiento.

MAGNOLIO

Dentro de la plaza existe un Magnolio grandiflora pero, antes de la remodelación, sus raíces carecían del espacio suficiente para su crecimiento, provocando roturas y desperfectos en su contorno construido cercano. El diseño de los muros y plataformas del proyecto marcan su respeto por el árbol e incluso se le amplía su espacio mediante un talud verde que libera sus raíces.



MOBILIARIO URBANO

En la cota principal de la plaza, se crean pequeños ámbitos de recreo y descanso a través de tres bancos de madera y de cinco containers botánicos alojados en fosos de hormigón bajo el suelo. El diseño de bancos se concibe como una agrupación de tocones de madera de pino tea que sirven de plataformas de juego y como asiento con y sin respaldo. En cada uno de los containers, dentro de macetas, se aloja un liquidámbar, y varias plantas de temporada que, en su conjunto, aportan sombra y frescura.

EVENTOS EN LA PLAZA MAYOR

Con el diseño de la nueva plaza, la plataforma previa al acceso al ayuntamiento puede funcionar como un gran escenario al aire libre teniendo como telón de fondo la fachada del ayuntamiento.

De este modo, el nivel inferior de la plaza se convierte en una platea para acoger a los espectadores. Los bancos de madera no se fijan al suelo, sino que una carretilla elevadora puede levantarlos y reubicarlos en la posición requerida por el evento para que sirvan como patio de butacas.

Durante las fiestas del pueblo, la plaza se transforma en un espacio completamente abierto y diáfano liberándose de bancos y containers, los fosos se cubren con planchas metálicas.

INSTALACIONES

De noche, la plaza ya estaba suficientemente iluminada por lo que la iluminación colocada sirve de apoyo y consta de dos elementos:

-Iluminación baja e indirecta, a base de tiras led ocultas para marcar el muro principal de la propuesta así como la primera línea de escalones.





-Dos nuevos puntos de luz; una nueva farola colocada en una de las fachadas de las viviendas, que sustituye a una farola que había en medio de la plaza, y un foco proyector que ilumina el magnolio.

Respecto al abastecimiento de aguas y saneamiento, se sustituyen las antiguas canalizaciones de fibrocemento y se crea un nuevo anillo perimetral. La red de saneamiento existente planteaba problemas de rebosamiento de agua por lo que se interconectan varios pozos permitiendo el desagüe directo entre ellos.



***Créditos del artículo**

Autores del proyecto: Alejandro Muñoz Salamanca, Isabel Sanz Sanz, Alberto García Garrido y Alejandro Ayllón Blanco
Autor del artículo: Alejandro Ayllón Blanco

***Fotografías del artículo**

01. Espacio intermedio entre ayuntamiento y plaza. **02.** Madera como material representativo del pueblo. **03.** Graderío y terraza del bar existente. **04.** Los niños colonizando bancos y muros. **05.** Una plaza para todos. **06.** Geometría clara y nuevos espacios de reunión. **07.** Espacio diáfano. **08.** Un manto de granito que todo lo cubre.



CRISTALERÍA

ARTE DEL VIDRIO

TALLER DE CRISTALERÍA Y ALMACÉN DE VIDRIO
TODA CLASE DE INSTALACIONES
FOTOGRAFÍA EN VIDRIO
TODA CLASE DE LACADOS - VIDRIOS ÓPTICOS
ESCALERAS - VIDRIOS Y ACCESORIOS
MAMPARAS DE BAÑO
CERRAMIENTOS VIDRIO Y ACERO
PUERTAS DE CRISTAL - ABATIBLES Y AÉREAS
FUSING - BISELADOS - TALLADOS - ESTRIADOS



EXPOSICIÓN:

C/ Arca Real, 44 (junto Seat) - Tel. 983 47 06 01

FÁBRICA:

C/ Galena, 4 · Polígono San Cristóbal
Tel. 983 291 703 · Fax. 983 293 065

ARTEDELVIDRIO@HOTMAIL.COM



VENTANAS PARA VIVIENDAS PASSIVHAUS



INTELIVENT
INTECIAEM

www.intelivent.es

VALLADOLID
C/ TERESA GIL, 16
983 296 355
619 312 514
valladolid@intelivent.es

BENAVENTE
980 632 712
615 586 123
direccion@intelivent.es



B d B BARROGRES | Tu tienda especialista en construcción

MATERIALES DE CONSTRUCCIÓN
ENRIQUE CLÉRIGO



Cañada de la Aguilera, 74 · 47155 SANTOVENIA DE PISUERGA

☎ 983 260 026 · 699 903 495

E-mail: eclerigo@eclerigo.com · Web: www.barrogres.com

E+ **enerya**
ingeniería energética



Certificación energética del edificio [SG Save - Cypetherm - HULC]

- Elaboración de certificación energética del edificio en fase de proyecto y edificio terminado mediante opción general de cálculo.
- Asesoramiento para cumplimiento de objetivos.



CTE
CÓDIGO TÉCNICO DE LA EDIFICACIÓN

Ingeniería y Consultoría en materia de CTE | DB HE y DB HR

- Justificación de Documentos Básicos DB HE0 - Limitación del consumo energético, DB HE1
- Condiciones para el control de la demanda energética y DB HR - Protección frente al ruido.
- Asesoramiento para el cumplimiento de exigencias normativas

Avenida Aranzana, 29 - 47195 Arroyo de la Encomienda

Tel. 983 210 831
Mail: info@enerya.es
Web: www.enerya.es





ASIA GARDENS

HOTEL & THAI SPA



Spain's Leading Hotel

www.asiagardens.es

ALICANTE, SPAIN

Una plaza para el encuentro

AUTOR DEL PROYECTO Y DEL ARTÍCULO: ISAAC MENDOZA RODRÍGUEZ

La emblemática localidad vallisoletana de Rueda carecía de Plaza Mayor hasta el día 14 de diciembre de 2017, día en el que se levantaba el Acta de Ocupación y se terminaba con el proceso de expropiación contemplado en la normativa urbanística. Este espacio, imprescindible para dotar de la requerida representación al Municipio, serviría también para el desarrollo de actividades festivas, sociales y culturales. Por lo que el Ayuntamiento decidió proceder a la urbanización de ese emplazamiento, tan necesario para la vida de sus habitantes.

Las premisas requeridas para la intervención pasaban por realizar un espacio diáfano, versátil y representativo, empleando para ello un ajustado presupuesto. La plaza debía servir para actividades tan dispares como el teatro al aire libre, los conciertos, el paseo, el descanso, la venta ambulante, los festejos taurinos o el desarrollo de actividades socio-culturales. Además debería incluir un motivo escultórico, representativo de la vinculación que la localidad tiene con el mundo del vino. Dado que aquí se encuentra la sede de la Denominación de Origen

Rueda, este factor condicionaría el diseño de forma definitiva.

La estructura urbanística general del núcleo se desarrolla a lo largo de un marcado eje vertebrador, como lo es la antigua travesía de la Nacional VI que unía Madrid con La Coruña. Con una disposición Norte-Sur esta infraestructura había dividido Rueda en dos partes. No fue este un impedimento para que se mantuviera un espacio frente a la Casa Consistorial que permitía el encuentro de los rodenses tanto en su vida cotidiana y como en otros eventos señalados.

El nuevo espacio, conseguido para su destino como Plaza Mayor, se encuentra en el lado Este de la antigua travesía. Frente a él, al Oeste, se disponen las dependencias municipales y la cercana Iglesia de Nuestra Señora de la Asunción, edificio declarado BIC con categoría de Monumento. Entre ambos existe un desnivel resuelto con un muro de contención de unos setenta centímetros de altura que se salva mediante escaleras. Esto propicia delante de la plaza la aparición de una calle a un nivel inferior que debía mantener su carácter rodado para





poder dar servicio a varios edificios y para permitir la implantación de elementos móviles los días en los que se celebran los eventos.

Otra calle transversal, denominada avenida de Castilla, conecta la intervención con la carretera que se dirige a la cercana localidad de La Seca. Así la nueva plaza quedaría físicamente delimitada al Oeste por calle Santísimo Cristo que incluye el mencionado vial situado a una cota inferior. Si bien visualmente ese límite Oeste se extiende hasta las fachadas de los edificios con frente a la antigua travesía. En las otras tres orientaciones la plaza queda delimitada por inmuebles de dos alturas y con un carácter marcadamente residencial.

Una de las primeras decisiones tomadas en la redacción del proyecto fue la de peatonalizar la avenida de Castilla para incorporar esta de manera uniforme al nuevo espacio creado. Se conseguía de esta manera una mayor superficie para el desarrollo de eventos multitudinarios. Para ello se realizó un plano inclinado que servía de paso rodado y que mediante bolardos limitaba el paso a los vehículos necesarios para el desarrollo de las actividades y la venta ambulante.

La otra operación realizada para ampliar las superficies disponibles fue la de demoler un edificio destinado a garaje y almacén. Si bien este seguía en su materialización las pautas constructivas del mu-

déjar predominante en la zona, su construcción se había realizado a mediados del s. XX por lo que el edificio carecía de valor si lo comparábamos con la ganancia dimensional obtenida. Por otro lado esta operación mejoraba notablemente la geometría de la intervención que se regularizaba, ganaba en limpieza y evitaba los añadidos y los espacios residuales existentes antes de la intervención.

Buscando la representatividad del lugar se decidió pavimentar la plaza con granito gris. Este material permitía una buena durabilidad y un buen comportamiento al tráfico rodado que, aunque eventual, podría ser de vehículos pesados. Para dar una homogeneidad y una con-

tinuidad al pavimento utilizado en el entorno de la Iglesia se eligió un adoquín con forma de cubo de 10 centímetros de lado.

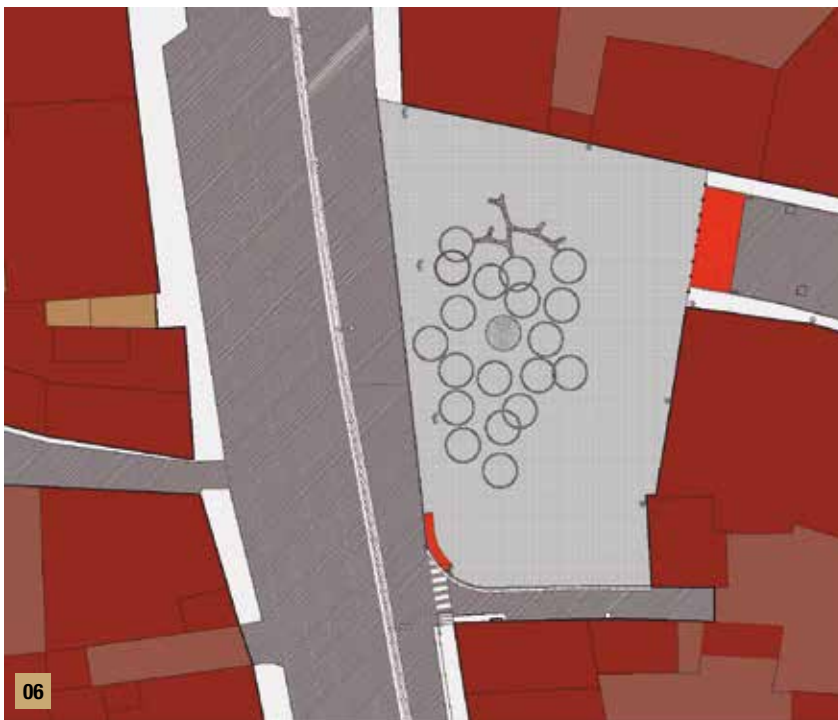
Otro elemento fundamental que inspiró el proyecto fue el motivo escultórico solicitado para recordar la importancia y la presencia del mundo del vino en la localidad. Evitando crear un nuevo elemento central que dificultara el uso y la versatilidad de la plaza, se optó por integrar este en los pocos elementos imprescindibles a realizar, como son el pavimento y el mobiliario urbano. Por lo que se diseñó un gigantesco racimo, cuyas uvas se materializaron mediante la realización de círculos de mármol blanco en el pavimento y cuyo raspón se erigía tridimensionalmente mediante bancos prefabricados de hormigón.



El efecto final es reconocible no sólo desde la propia plaza y desde la travesía elevada al Oeste sino también desde una vista aérea. Por este motivo se colocó el racimo en posición Norte-Sur, siendo esta la orientación que convencionalmente utilizan los sistemas y las aplicaciones utilizados para mostrar estas vistas como es el caso del Catastro, PNOA o Google Earth. La uva situada en posición central sirvió para ubicar dentro de ella el escudo de la localidad siendo este un requisito a incorporar al motivo escultórico. Por lo que sobre una superficie lisa de hormigón pulido se colocaron los elementos constituyentes del escudo mediante chapa de acero inoxidable adherida.

En el extremo Sur de la intervención existía una pequeña calle sin salida que conservaba la piedra caliza y los cantos rodados utilizados en las pavimentaciones tradicionales de la zona. Por lo que se decidió realizar un drenaje perimetral y la reparación y consolidación de su empedrado.

En cuanto a las instalaciones y redes urbanas todas ellas fueron soterradas adecuadamente para cumplir las disposiciones establecidas en la normativa del Conjunto Histórico. El proyecto además contempló la ejecución de seis registros ocultos bajo tapas en el perímetro de la plaza. Estos incluían todos los servicios de agua, saneamiento, electricidad y telecomunicaciones; necesarios todos ellos para la implantación de dependencias móviles durante el desarrollo de los eventos. Por su parte la iluminación fue resuelta mediante proyectores led fijados a cuatro columnas cilíndricas de diez metros de altura que podían así iluminar el espacio en todas las direcciones. Las cuatro columnas se alinean de forma estratégica a lo largo del vial inferior y muy próximo a él. Estos elementos junto a los bancos serán los únicos que se elevarán del plano del suelo, permitiendo así la buscada versatilidad de los usos a desarrollar.



***Créditos del artículo**

Promotor: Ayuntamiento de Rueda. **Empresa constructora:** Saja Construcciones y Desarrollo. **Superficie total de intervención:** 1.707 m². **Presupuesto de inversión:** 175.526,36 €

***Fotografías del artículo**

01. Vista desde el Norte de la plaza con equipamientos móviles instalados con motivo de la Fiesta de la Vendimia. **02.** Fotografía de la plaza llena de personas tomada durante la Fiesta de la Vendimia del año 2019. **03.** Fotografía del s.XIX que muestra la vida cotidiana de la localidad. **04.** Vista de conjunto de la intervención tras la terminación de la obra. **05.** Vista desde el Sur de la plaza con equipamientos móviles instalados con motivo de la Fiesta de la Vendimia. **06.** Planimetría del conjunto de la intervención. **07.** Vista aérea comparada previa y posterior a la intervención

Terminada la intervención y conseguidos los objetivos fijados, Rueda pudo contar con este espacio donde desarrollar sus actividades sociales, culturales y festivas. Sin duda el evento más representativo con el que cuenta la localidad es la Fiesta de la Vendimia. En ese día es visible la satisfacción y la alegría por haber



terminado la recolección de las uvas, sin duda estas son el motor de la economía y de toda la

actividad que se desarrolla en el municipio. Pero sobre todo será un día para el encuentro, el de

aquellas personas que acuden a la plaza para llenar con ilusión la España Vacía.



Marino de la Fuente, S.A
MADERAS

C/ALUMINIO,21
47012 VALLADOLID
(Pol.Ind.C.San Cristobal)
valladolid@marinodelafuente.com

TELEFONO
983.304.622

Tu almacén de maderas

Tarimas
Tableros
Tableros estructurales

Melaminas
Herrajes

Pavimentos sintéticos



Vigas laminadas

Calle Aluminio, 21, Valladolid



SANTANDER - SEVILLA - VALLADOLID

*Nos dejas
Impresionarte?*

rotulate

SOLUCIONES GRÁFICAS INTEGRALES



983 113 886 · 635 515 830 · info@rotulate.es
www.rotulate.es · C/Aluminio, 23 Nave 5 · 47012 · Valladolid

LUMINOSOS · BANDEROLAS · LETRAS CORPÓREAS · NEONLED · MECANIZADOS · MURALES
LONAS · ROTULACIÓN DE VEHÍCULOS Y FACHADAS · IMPRESIÓN GRAN FORMATO · PLV

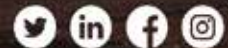
NUEVO CATÁLOGO PANELES SÁNDWICH SIN ACERO



meTecno
España, S.A.U.

WWW.METECNO.ES

LÍDER EN LA FABRICACIÓN
Y DISTRIBUCIÓN DE PANEL SÁNDWICH

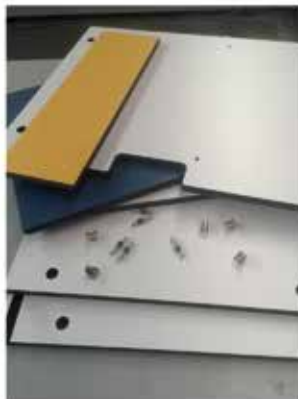


C/ Vazquez de Menchaca, 3 Pol. Argales
Telf: 983 23 34 33 - Fax: 983 47 90 29
www.berzal.com - berzal@berzal.com

*Corte y canteado
en curva*



Mecanizado C.N.C



Elaborado con tablero compactmel FINSA

Klinker DA-LO-PA

Ladrillo Cara Vista de Gres

☎ 921 40 00 20

Fachada - Suelos - Patios - Fuentes - Paseos - Escaleras

Carretera de la Mata, 1, 40190
Bernuy de Porreros, Segovia
dalopa@dalopa.com
<https://www.dalopa.com>

Más de 100 años fabricando klinker.



Kreda
Design

info@kreda.es
www.kreda.es
+34 691 038 303

Spazio21
design

info@spazio21.es
www.spazio21.es
+34 640 251 594



Paisajes contruidos

JOSÉ MARÍA JOVÉ SANDOVAL

Arquitectura y paisaje para activar nuestro territorio

La despoblación de nuestra geografía es un hecho inapelable. El progresivo abandono de la agricultura y de la ganadería desde la década de los cincuenta del siglo XX es un proceso inexorable acrecentado por la mecanización de las labores en el campo, por lo trabajoso de ese medio de vida y las escasas posibilidades que proporciona, como también por los nuevos sistemas de producción y la introducción de novedosas tecnologías. Antiguos sistemas de vida, más bien de supervivencia, han ido desapareciendo paulatinamente, arrastrando al olvido las culturas que tenían asociadas a ellos. Ya en el siglo XXI esta sangría se va repitiendo sucesivamente desde los lugares más alejados o de menos actividad hacia los núcleos más vigorosos, donde las oportunidades aparentan bullir. Un fenómeno que se ha puesto en primer plano a través de eslóganes como “la España vaciada” o el de la acertada campaña de Correos “yo me quedo” con la atávica música del grupo Mayalde.

En este ámbito socio-económico y cultural se hace necesario plantear estrategias que activen estos territorios cada vez más deshabitados. Desde hace varios años la asignatura de Proyectos VII del último curso del Grado de la Escuela de Arquitectura de Valladolid viene abordando trabajos que tratan de hacer aportaciones en esta dirección,

proponiendo usos y arquitecturas insertados en el territorio que dinamicen estos paisajes desamparados. Son ejercicios académicos, aunque no distantes de la realidad, que quieren provocar un entendimiento sensible de nuestra geografía y de las preexistencias arquitectónicas que contiene, restos de un patrimonio de tiempos mejores. Que exigen abordar la labor proyectual con un mayor número de ingredientes y complejidad, aunque su tamaño sea reducido, y un componente simbólico que persigue excitar la sensibilidad hacia estos problemas en el futuro arquitecto.

Evidentemente no nos toca a los arquitectos ni a los docentes formular esos usos, corresponden a otras instancias, pero sí que podemos imaginar algunos y trabajar con supuestos que provoquen la reflexión y permitan a los estudiantes ejercitarse en el proyecto arquitectónico. Ese es nuestro empeño.

La búsqueda de lugares singulares donde la despoblación hubiera tenido un efecto devastador nos llevó a la montaña de León. Se habían cumplido en 2017 los 50 y 30 años de la construcción de los embalses del Porma y de Riaño. Por este motivo la *Fundación Cereales* y el *MUSAC* habían organizado en cada una de sus sedes la exposición “Región, Cambio del paisaje y políticas del agua”, donde se reflexionaba so-





01

bre la transformación del territorio producida por las grandes obras hidráulicas, con especial atención a los embalses leoneses. En las muestras se puso de relieve la traumática metamorfosis del paisaje que conllevaron; hermosos valles en las cabeceras de los ríos, colmados con las historias de sus gentes, fueron anegados en beneficio de la irrigación, o de la producción eléctrica, de otras tierras, próximas o lejanas.

En colaboración con ambas instituciones elegimos un pueblo abandonado, Camposolillo, un paraje singular, con la presencia variable del agua, un sorprendente paisaje lacustre alpino construido por el hombre. Aquí nos propusimos hacer un *Albergue y Granja Experimenten-*

tal de Montaña (2018), que llamamos *GEMA*, con uso híbrido que combinara la estancia temporal y permanente. Un trabajo que permitiría recuperar los restos urbanos, las huertas que lo bordeaban, proporcionar una experiencia del paisaje y, principalmente, propiciar el acercamiento y la conservación de las culturas vinculadas a la montaña, a las plantas medicinales y aromáticas, y a la apicultura.

En Covarrubias imaginamos el *Triángulo del Arlanza, Hostería & Film Commission* (2019), en colaboración con el Ayuntamiento encontramos un solar con un caserón que había que recuperar, con unos bancales de viejas huertas que descienden hacia el Arlanza. Aquí pro-

pusimos un complejo mixto, con una parte residencial, *La Hostería*, y otra destinada a las actividades promocionales de la *Film Commission*. Tenía que complementar el importante atractivo de la villa, más allá de la visita tradicional de su entorno monumental. *La Hostería* dotaría de residencia a un público diverso, desde el turista ocasional hasta aquel interesado por el cine, incluso para equipos de profesionales que vinieran a filmar en la zona. La carretera, la pendiente, la casona a conservar, la presencia del río, conformaban un paisaje muy peculiar, entre lo urbano y lo natural. Las vistas, los recorridos, los olores de lo vegetal y del barro de la casa, así como el murmullo del agua, imprimieron a las propuestas un carácter muy singular.

Numerosos parajes de nuestra vieja geografía tienen esa potencia. Probablemente uno de los más carismáticos sea el Canal de Castilla, esa enloquecida empresa ilustrada que trazó una línea de agua navegable por los áridos y legendarios Campos Góticos. Hoy en día se conserva con problemas por su escaso mantenimiento, muchas de las infraestructuras que lo acompañan están abandonadas y los edificios prácticamente arruinados. Sin embargo, El Canal sobrevive. Frente a los menguados ríos dependientes del estiaje que surcan la planicie seca, él es un fluir de aguas permanentes, de caudal inmutable. Un río construido por el hombre.

Encontramos en el ramal de Tierra de Campos, entre la esclusa número 6 y 7, un tramo con unas condiciones excepcionales de rectitud y anchura para la práctica del piragüismo. Por su proximidad a Tamariz de Campos y a Medina de Rioseco, como centro comarcal, y su cercanía a Valladolid, como centro regional, creíamos posible un *Centro de Tecnificación del Remo* (2020). Teníamos una hermosa harinera de volumen solemne y fuerte impronta en el



entorno. De fábrica robusta, aunque con su cubierta arruinada, era susceptible de ser reutilizada para albergar las instalaciones de tecnificación –vasos, gimnasio, musculación, etc.– y a los deportistas, y alrededor superficie para posibles ampliaciones.

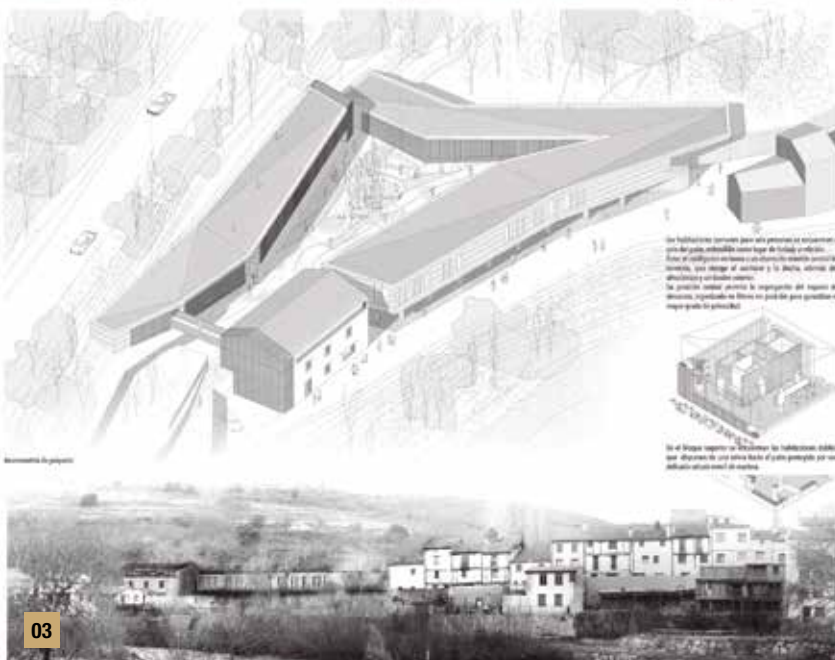
Hay sitios recónditos de extraordinaria belleza que son una oportunidad para activar nuestro territorio, como el Monasterio de Nuestra Señora de la Armedilla, en Cogeces del Monte. Un edificio del siglo XV que se levantó en la parte alta de la ladera del páramo que desciende hacia el arroyo de Valdecascón, justo en el límite con la paramera. Presenta unas condiciones muy duras para habitar, pero el conjunto que forman los altos páramos, pedregosos y poco fértiles, las escarpadas laderas repletas con pinos y restos del bosque mediterráneo, y los profundos valles poblados con vegetación de ribera, constituyen un hermoso paisaje.



02

En esta ocasión contamos con la colaboración de la asociación “Amigos de la Armedilla”, y pensamos una actuación vinculada a los pueblos próximos para generar actividad y fijar a su población. Consistía en un *Centro de*

Recepción y Albergue (2021) para poner en valor el Monasterio, sus ruinas y el enorme recinto de su primitiva huerta. El proyecto tenía que responder al paisaje, establecer un diálogo flexible con los restos que aún subsisten, facilitar el acceso al conjunto patrimonial, y alojar a excursionistas, estudiantes, trabajadores para la restauración o del campo, etc.



03

Finalmente, hay territorios que tienen un potencial formidable para su desarrollo gracias al turismo cinematográfico, como *Sad Hill*, la localización para la última escena del film *El bueno, el feo y el malo*. Carlo Simi, arquitecto y escenógrafo, transformó el Valle de Mirandilla, de unos valores paisajísticos innegables, en una necrópolis ficticia. Un círculo vacío, grande, de treinta metros de diámetro, con suelo de enchado de piedra caliza, blanca, delimitado por un murete de piedra sin argamasa. Y alrededor, concéntricamente, 5000 tumbas completaban este lugar abrumador, desolador. Los círculos de tumbas en su perfección geométrica iban incorporando, con su obsesivo crecimiento, a las centenarias sabinas y pinos que crecían allí, consiguiendo una asombrosa síntesis del escenario con el paisaje natural.



Prefabricamos todo tipo de edificios industriales, comerciales y logísticos desde 1997.



Artepref
EDIFICACIÓN INDUSTRIALIZADA

www.artepref.com
947 650 444
comercial@artepref.com



EDIFICIO MULTIPLANTA CON ESTRUCTURA PREFABRICADA. MADRID.

SECRETARÍA VIRTUAL

Para su despacho

24x7 365 DÍAS AL AÑO

Atención telefónica hasta **24 horas** al día, **7 días** a la semana, **365 días** al año.

Reduzca costes, optimice su tiempo y mejore su eficiencia con nosotros.



900 834 998

www.svae.es · gestion@svae.es

AV AsistenteVirtual
Virtual Service for Business



No deje sin atender llamadas de clientes o posibles clientes

DESDE 50 €/MES



AISLAMIENTOS NOEMA

Aislamiento térmico e impermeabilizaciones
Poliuretanos y Poliureas
VILLANUEVA DE DUERO (Valladolid)

- AISLAMIENTOS TÉRMICOS CON POLIURETANO PROYECTADO, ENCAPSULADO DE URALITA



- IMPERMEABILIZACIÓN CON POLIUREA...CUBIERTAS INVERTIDAS...TERRAZAS...

PASO 1: Aplicación poliuretano



PASO 2: Aplicación de poliurea



PASO 3: Aplicación de alifático



- CORCHO PROYECTADO PARA HUMEDADES ANTES DESPUÉS



606 546 546 · 639 185 012
WWW.NOEMAAISLAMIENTOS.ES



Sistema de Evacuación Insonorizada AR[®]

Mínimo
desgaste

Solo
escucharás
ventajas



Resistencia
al fuego

100%
insonorización

Tecnología
tricapa



www.molecor.com

www.adequa.es



preservaran el sitio, de construcción sencilla, de fácil mantenimiento y durabilidad en un entorno tan exigente.

Quizás algunos de los entonces estudiantes, ahora compañeros, cuando lean estas líneas recuerden aún el paso por estos lugares u otros semejantes; quienes trabajaron en ellos durante su aprendizaje guardarán, espero, las experiencias de esos vívidos paisajes.

Las imágenes que acompañan a estas líneas son solo una brevísima muestra del trabajo y de las reflexiones en la Escuela, y de la entrega de los profesores de la asignatura. Son de proyectos que quieren activar nuestra geografía construyendo un Paisaje Optimista.



Vinculado a los anhelos de la “Asociación Cultural Sad Hill” por recuperar y poner en valor las localizaciones utilizadas por Sergio Leone en el rodaje de la película, propusimos el Workshop Internacional *Proyectando en Sad Hill* (2019). Se trataba de preservar el cementerio cinematográfico, facilitar su visita y

la conservación del sitio. Había que actuar con sutileza, con una presencia mínima y compatible con la ancestral actividad ganadera. Pero la intervención requería el diálogo con el territorio próximo y lejano, con una materialidad atenta a la construcción del paisaje, elaborada con sistemas de escasa incidencia, que

***Fotografías del artículo**

01. Albergue y Granja Experimental de Montaña, GEMA, 2018. Autora: Marta Mulas. **02.** Triángulo del Arlanza, Hostería & Film Commission, 2019. Autor: Jaime Ruíz. **03.** Centro de Tecnificación del Remo, 2020. Autor: Alex Ballesteros. **04.** Centro de Recepción y Albergue, 2021. Autor: Francisco Cotallo. **05.** Centro de Recepción y Albergue, 2021. Autor: Alejandro García de Leaniz. **06.** Proyectando en Sad Hill, 2019. Autores: Jaime Argudín, Miguel Bermejo, Ignacio Roldán, Luis Silva

Patrimonio accesible

DAVID VILLANUEVA VALENTÍN-GAMAZO • GUSTAVO ARCONES PASCUAL • SANTIAGO BELLIDO BLANCO

Mapas y modelos hápticos 3D aplicados al patrimonio arquitectónico

Tras varias décadas, el fenómeno de la despoblación continúa provocando un fuerte impacto en la denominada España vacía. El anhelado equilibrio demográfico y el fomento de la cohesión territorial exigen seguir desarrollando acciones y medidas impulsadas desde todas las esferas, pues afecta al plano social, económico, cultural, etc. El patrimonio, cuyo germen e identidad guarda líneas de conexión con esas perspectivas, ofrece la oportunidad de servir como pilar maestro para ayudar en la revitalización y vertebración de los lugares vaciados.

PATRIMONIO Y ACCESIBILIDAD

Existe consenso en la importancia de la comunicación y comprensión social de las características significativas del patrimonio arquitectónico y del valor educativo determinante que representa. Materiales esenciales con los que forjar una toma de conciencia generalizada en la sociedad de nuestro tiempo acerca de la necesidad de su protección y su naturaleza irremplazable, que otorgue soporte a los vestigios carentes de la suficiente seguridad de supervivencia. Asumiendo el papel activo de la colectividad, presentar, interpretar y aprender hoy el patrimonio construido requiere facilitar la accesibilidad universal del público.

En este sentido, los profesionales y asesores implicados en la conservación de los bienes patrimoniales debemos proporcionar formas imaginativas y efectivas que traten de garantizarlo. Las intervenciones realizadas sobre los sitios y monumentos históricos se han centrado en la accesibilidad motriz y en los aspectos más representativos, siendo la accesibilidad cognitiva y sensorial abarcada con una intensidad mucho menor. A pesar del camino recorrido, los recursos dedicados a las personas invidentes o con visibilidad reducida son escasos y están poco extendidos sobre elementos localizados fuera de las grandes urbes.

De ahí surgió la idea del proyecto Patrimonio Accesible en el seno del grupo PARHIS (Patrimonio Arquitectónico e Histórico) de la Universidad Europea Miguel de Cervantes de Valladolid. Una iniciativa activa destinada a mostrar a la sociedad y, especialmente, al colectivo con ceguera o discapacidad visual, el patrimonio arquitectónico de nuestros pueblos y ciudades. Intentamos así contribuir a revalorizar el legado histórico construido y a potenciar la experiencia de accesibilidad cognitiva y sensorial de los visitantes, apoyando la dinamización del territorio y en particular del entorno rural.





FUNCIÓN Y FORMA

La premisa funcional prioritaria era, por tanto, idear un sistema capaz de generar recursos digitales y otros físicos de bienes patrimoniales para proyectar y acercar su valor al público, sobre todo a las generaciones más jóvenes, en clave de participación y sensibilización social. Con la accesibilidad como mediación, la sistemática se pensó desde un enfoque multioperativo integrando otras funcionalidades impregnadas de valores arquitectónicos y urbanísticos:

Diseño universal. Modelos dirigidos a todas las personas, en especial a quienes tienen dificultades visuales, pero también a cualquier visitante que descubre factores que le pueden pasar desapercibidos.

Multiescala. Modelos a distintos grados de comprensión e interrelación:

- Escala urbana. Trama urbanizada del núcleo poblacional y del casco histórico significando los sitios, monumentos y edificios patrimoniales.
- Escala edificatoria. Monumentos y edificios históricos a tamaños variables, en tres formatos de representación:

Volumétrico: cuerpos exteriores, con detalle de fachadas y cubiertas.

En planta: estancias, usos de espacios, recorridos y entorno inmediato exterior del edificio.

En alzado y sección: fachadas y superficies internas, a modo de altorrelieve o volumen seccionado. Escala de detalle. Partes de los interiores de edificios, elementos arquitectónicos, piezas ornamentales y artísticas, entre otros.

Orientación espacial. Algunos modelos son portables, concebidos como planos guía de orientación e información espacial en los recorridos por la ciudad.

Digitalización. Modelado digital 3D con posibilidad de inclusión en un repositorio abierto de información que puede ser actualizado y ampliado de manera ilimitada para su impresión en 3D.

Adaptabilidad. Modelos fácilmente reemplazables y adaptables a cambios en el patrimonio o la percepción social.

Sostenibilidad. Tecnología y materiales de bajo coste, mínimo impacto ambiental y de fácil acceso.

Replicabilidad. Sistema extrapolable a cualquier elemento urbano y patrimonial.

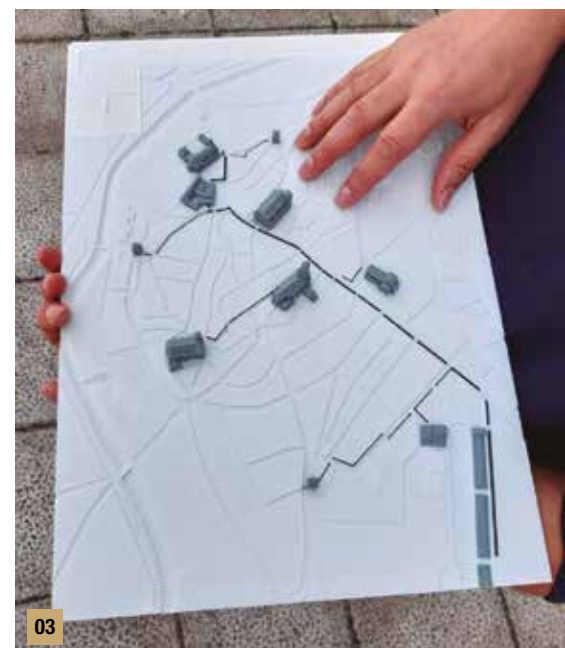
Socialización. Actuaciones abiertas a la sociedad respecto a los recursos fabricados y la disposición de archivos imprimibles.



En cuanto al resultado formal, la creación de las piezas hápticas requiere de una adaptación y simplificación, lo que conlleva en muchas ocasiones no realizar una traslación literal de la información. Aunque se intente mantener las proporciones, a veces se hace necesario modificar dimensiones y escalas de cara a facilitar la percepción de las personas invidentes. A priori, se entiende que este ajuste proporcional supone un reto para el disfrute y una mejor comprensión del patrimonio histórico arquitectónico y urbano.

TECNOLOGÍA Y MATERIALES

El trabajo digital de generación de los modelos virtuales implica el uso de software para el prototipado y la obtención de un tipo de archivos informáticos para la producción 3D. En este cometido se emplean aplicaciones *Open Source*. Manteniendo la idea de aplicar recursos de código abierto, parte de la información de escala urbana se obtiene de servicios Web de uso libre. Según la clase de modelo, se añade la simbología correspondiente y una leyenda con descripción táctil en código Braille y texto visual.



frontek
SOLUCIONES TÉCNICAS DE REHABILITACIÓN

No es rehabilitar, es dar una nueva vida

Buscamos *soluciones* sostenibles

Frontek, la solución de fachada ventilada del Grupo Greco Gres Internacional, despunta en el mercado de la rehabilitación por sus piezas exclusivas de cerámica extrusionada.

Los sistemas de revestimiento exterior de fachada ventilada están ganando terreno a otros recubrimientos, ya que proporciona un buen aislamiento térmico y cuenta con múltiples opciones estéticas y de diseño.



MÁS INFORMACIÓN EN WWW.FRONTEK.ES

**Redefining Surfaces.
Redefining Projects.**



Proyecto	Toha
Estudio	by Ron Arad & Avner Yashar
Superficie Dekton	28.000 m ²
Cubierta Solería	Dekton Strato 4mm Soke, Sirius, Strato 8mm, 20 mm
Interior/ Fachada	Zenith, Sirius, Kadum, Spectra, Strato 8mm
Fachada Ventilada	Totzeret I-6 (colores customizados) 12 mm

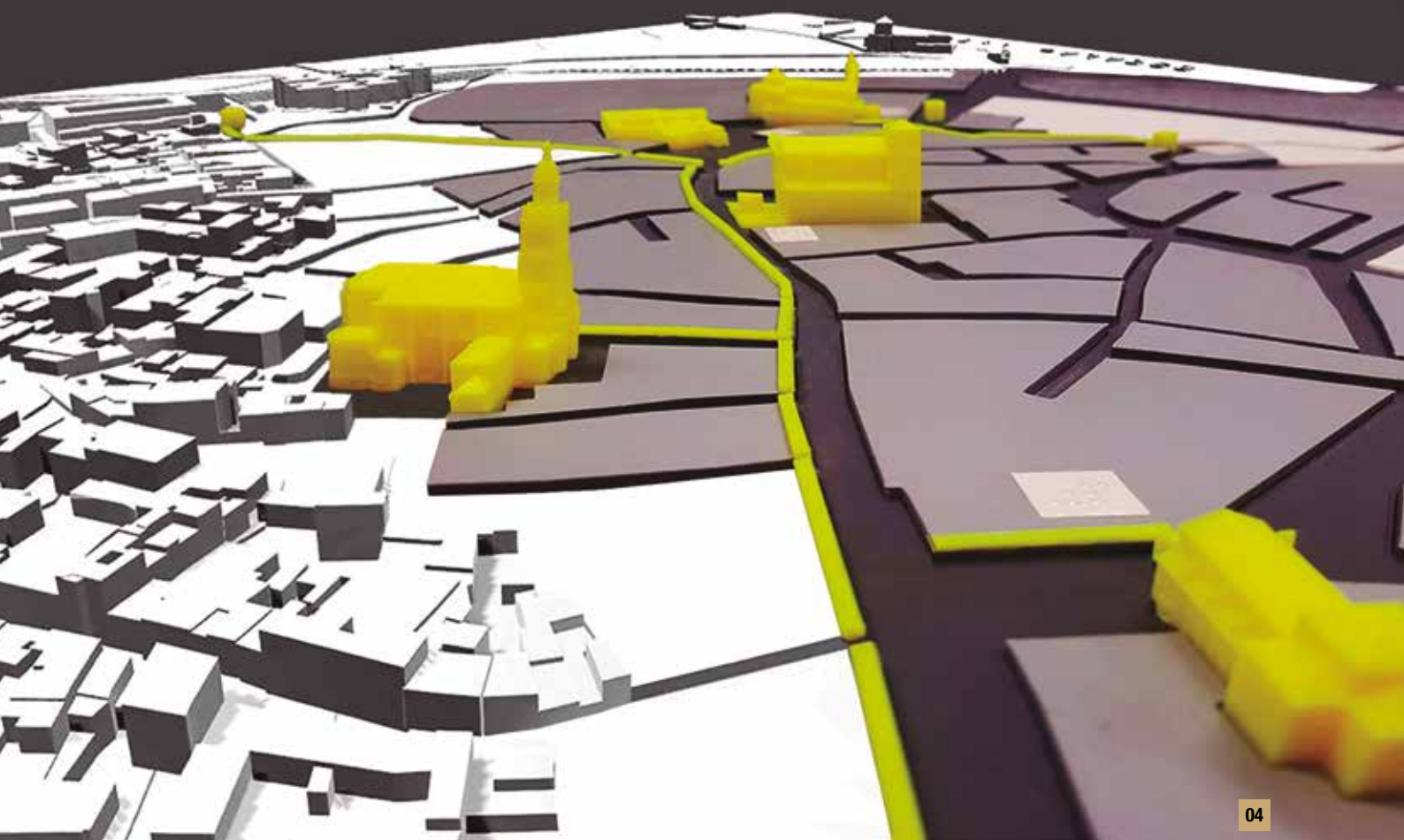


DEKTON
Designed by COSENTINO

Toha
designed by
Ron Arad &
Avner Yashar

25 Años de Garantía.
Encuentra más proyectos,
información técnica
e inspiración en cosentino.com

COSENTINO SEDE CENTRAL
T: +34 950 444 175
e-mail: info@cosentino.com
Síguenos:  



04



05



06

Actualmente, la técnica de Prototipado Rápido aditivo es la más extendida en la sociedad con la denominación impresión 3D, debido a su relativo bajo coste, y a una construcción más rápida, sin moldes y sin apenas desperdicio, convirtiéndose en accesible para la generación de piezas. Por este motivo, se eligió la tecnología FFF (*Fusion Filament Fabrication*) que discretiza el modelo en capas y construye la maqueta en un proceso de adición de esos niveles. Con algunas de las piezas se efectúan labores de postprocesado y ensamblaje, si bien prima reducirlo al mínimo imprescindible.

Entre los filamentos existentes en el mercado se optó por el ácido poliláctico (PLA), un material biodegradable y reciclable. Este termoplástico se aprovecha en aplicaciones alimentarias y biomédicas con unas buenas condi-

ciones higiénicas que permiten un adecuado uso táctil y que, sumando un tratamiento superficial, posibilitan la desinfección ante situaciones como las provocadas por la pandemia de COVID-19.





Proyecto integral realizado por Green Iluminación & Deco

Green
Iluminación
& Deco

Iluminación, interiorismo y decoración

www.greeniluminacion.es

P^o Isabel la Católica 9 - 10, Valladolid



***¡Colaboraremos en tu proyecto;
aportando nuestro
conocimiento y experiencia!***



**maderas
pisuerga**

LA MADERA QUE DA FORMA A TUS IDEAS





Edificación · Bodegas · Agroalimentario
Accesibilidad · Ascensores · Comunidades



CONSTRUCCIÓN · REHABILITACIÓN

 www.artinor.es  983 218 058



LÍNEAS DE VIDA EN CUBIERTAS

15 AÑOS DE EXPERIENCIA



CONTACTA CON NOSOTROS

TÉCNICO: 616 42 00 07

OFICINAS: 696 33 32 18

javier@smplan.es // info@smplan.es



Instalación, rehabilitación y mantenimiento de chimeneas y conductos



DRHUMO

Soluciones y Servicios

www.drhumo.com

Telf. 979 765 010

Solucionamos problemas de olores, ventilación y evacuación de humos.

Instaladores exclusivos Furanflex® para CyL, sistema de rehabilitación de chimeneas sin obras.

Empresa Instaladora / Mantenedora RITE 07-B-E20-340000065

K•LINE
LA VENTANA LUMINOSA



INNOVACIÓN, EFICIENCIA, SOSTENIBILIDAD...

- Puertas y ventanas aislantes de aluminio para obra nueva, rehabilitación y nuevas formas de construir: construcción industrializada, pasiva, bioclimática...
- Máximos niveles de aislamiento térmico (hasta $U_w 0,84 \text{ W/m}^2 \cdot \text{K}$)
- Máximos niveles de aislamiento acústico (de 30 a 44 dB - $R_w=48\text{dB}$).
- Luminosidad, estética, aislamiento, seguridad, color, trazabilidad, garantías y servicio: nuestras señas de identidad.
- Procesos de producción 4.0
- 6 factorías de producción - 2.500 carpinterías a medida cada día.
- Se entregan totalmente acabadas y equipadas, a punto de instalar.



SALUD Y CONFORT
con ventanas controladas



Abre tus ventanas a la conectividad



Descubre todas las ventajas de escoger K•LINE en:
www.ventanaskline.com

Fábrica, oficinas y show-room:
K•LINE

Tel. 935 735 320 - Fax 935 735 321
Calle Diesel, 1
08150 Parets del Vallés (Barcelona)
aluminio@ventanaskline.com



APLICACIÓN Y PROYECCIÓN

La iniciativa se ha aplicado a los bienes patrimoniales del municipio de Medina de Rioseco mediante fondos cedidos por el Ayuntamiento local. Atendiendo a la morfología de la trama urbana, la Rúa Mayor vertebrada como eje director el Conjunto Histórico Artístico, articula la composición del núcleo de población y compone el principal recorrido comercial y turístico.

La intervención se apoya en esta ruta para crear un itinerario divulgativo principal que se extiende desde el Museo Iglesia de San Francisco -Oficina Municipal de Turismo-, al sur de Medina, hasta el Centro de Recepción de Viajeros Antonio de Ulloa en la Dársena del Canal de Castilla, al norte. Otros recorridos alternativos conducen a los demás monumentos y sitios históricos-artísticos considerados, como la iglesia de Santa María o la iglesia de Santa Cruz, de los siglos XVI y XVII respectivamente. Facilitando la accesibilidad cognitiva y sensorial a los edificios, calles, jardines y paisajes más emblemáticos de la urbe. Las maquetas de lenguaje háptico se encuentran a disposición del público en la Oficina de Turismo y en organismos municipales de Medina de Rioseco, y pueden consultarse *in situ*. Los modelos digitales son susceptibles de utilizarse *off site* en código abierto e imprimirse a voluntad en 3D.

Entre las entidades colaboradoras con el trabajo, destaca la Organización Nacional de Ciegos Españoles (ONCE), mediante su delegación territorial en Castilla y León, a quien agradecemos el asesoramiento directo para la realización y validación de los modelos, y la ayuda prestada por los afiliados invidentes y personas con ceguera parcial para el testado, mejora y obtención de las maquetas más adecuadas.

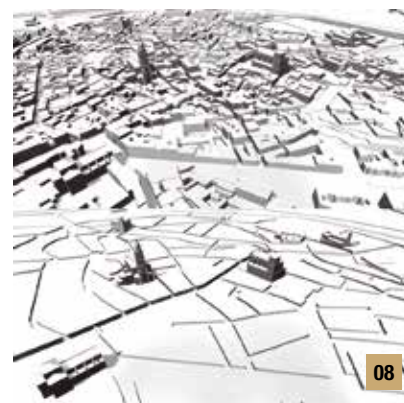


*Créditos del artículo

David Villanueva Valentín-Gamazo, Gustavo Arcones Pascual, Santiago Bellido Blanco. **Figuras:** Grupo PARHIS de la UEMC, Proyecto. **Promotor:** Excmo. Ayuntamiento de Medina de Rioseco. **Autores:** Grupo de investigación en Patrimonio Arquitectónico Histórico (PARHIS) de la Universidad Europea Miguel de Cervantes (UEMC): Gustavo Arcones Pascual, David Villanueva Valentín-Gamazo, Santiago Bellido Blanco, Matías López Iglesias Antonio Vicente Azofra. **Consultora:** Kiro-Lab 3D

*Fotografías del artículo

01. Mapa táctil de escala urbana. 02. Planta en impresión 3D del Museo de San Francisco y Oficina de Turismo. 03. Plano guía háptico portable. 04. Modelos digitalizados y maqueta háptica. 05. Detalle de maqueta del Conjunto Histórico Artístico. 06. Pruebas de concepto en la ONCE. 07. Impresión 3D de la iglesia conventual de San Francisco. 08. Modelado digital y adaptación para personas con necesidades visuales especiales



Los resultados funcionan como recurso turístico complementario y de mejora de la experiencia para todo visitante, y es insustituible

para los turistas con problemas visuales. Se proporciona así la posibilidad de apreciar características del patrimonio arquitectónico que, de otro modo, serían inaccesibles y desconocidas. De esta comprensión fructificará un mayor respeto por nuestro patrimonio histórico y, además, por las necesidades de aquellos colectivos que agradecerán los pasos que se den en favor de la integración, sin olvidar la contribución a potenciar un turismo de cohesión social.

Campos

MONTAJE (ANDRÉS CARRETERO & SAÚL ALONSO) + JORGE CASAS
COLABORADORES: RICARDO SUÁREZ & CINTA ARRIBAS

Despoblación, escuela rural y práctica espacial crítica

Campos es una investigación transdisciplinar a la arquitectura y la sociología, que incide en la realidad de la despoblación en las comarcas de Las Merindades (Burgos) y Omaña (León). Dicho fenómeno se aborda a partir del estudio de la memoria de sus escuelas rurales, así como de las alternativas espaciales y pedagógicas que plantean sus habitantes.

PLANTEAMIENTO INICIAL Y CONTEXTO. DESPOBLACIÓN Y ESCUELA RURAL

La despoblación territorial, como consecuencia de la concentración urbana, se ha convertido en uno de los problemas más significativos del continente europeo. En Castilla y León, por ejemplo, la densidad de población se sitúa en valores de 3 – 4 personas por km² en varias de sus comarcas, cuyas costumbres, identidad y formas de vida se encuentran inmersas en un acelerado proceso de extinción.

Con el título de Campos. Despoblación, escuela rural y práctica espacial crítica se propone un itinerario por las comarcas de Las Merindades (Burgos) y Omaña (León). Este recorrido comienza en los espacios de sus escuelas rurales. De ahí transita hasta la realidad social de ambas comarcas, hacia las personas que los han habitado y habitan y sus circunstancias concretas, aunando su memoria, pero también su actuali-

dad y sus potencialidades –de uso y simbólicas– futuras.

La elección de ambas regiones obedece a la singularidad de sus ubicaciones. Ambas se encuentran en el límite norte de la comunidad de Castilla y León. Determinadas como zonas de transición, los dos territorios se encuadran en entornos naturales y culturalmente diferentes a la Castilla mesetaria. Omaña se dispone entre dos cadenas montañosas: la cordillera Cantábrica y los Montes de León. De otra parte, las Merindades se asienta entre la meseta castellana, el valle del Ebro y la cordillera Cantábrica.

Con una densidad media de casi 9 habitantes por km², tanto Omaña como Las Merindades se encuentran altamente despobladas, sus núcleos urbanos presentan una gran distancia a sus respectivas capitales de provincia y sus redes de comunicaciones son equiparables. A su vez, los dos territorios poseen una idiosincrasia parecida –comarcas norteñas y montañosas–.

Estos antecedentes e indicadores forman una rica dialéctica, integrada por elementos diferenciales y similares. Un hecho que está permitiendo al equipo que integra el proyecto Campos ampliar la diversidad de sub-realidades en torno a la despoblación que habitan esta Comunidad. **Campos: la investigación, Omaña y Las Merindades**

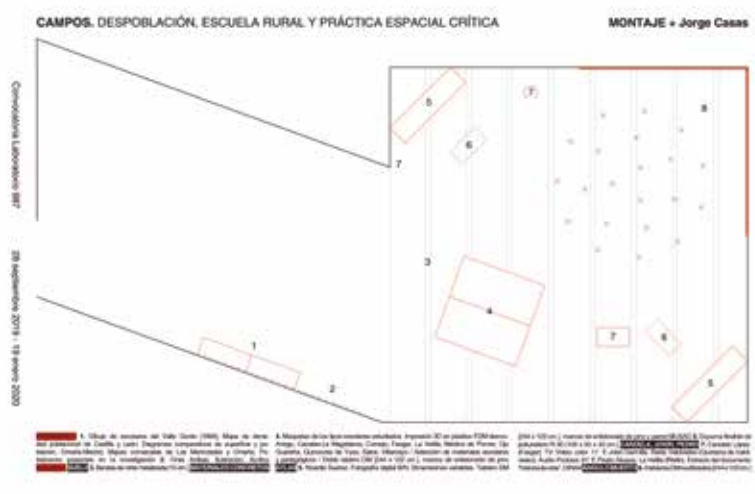




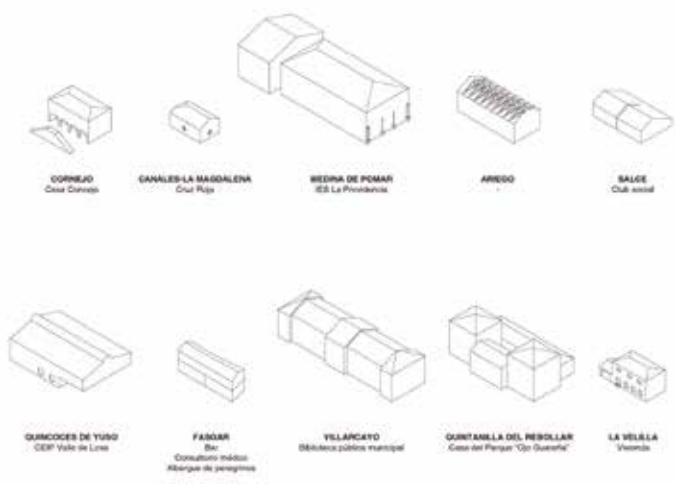
01

La investigación experimental Campos tiene lugar entre los meses de mayo de 2018 y septiembre de 2019. Dos fases la integran. En primer lugar, una serie de incursiones y acciones de retorno en Omaña y Las Merindades y, en un segundo momento, la presentación de la investigación a través de una muestra y un encuentro en el Laboratorio 987 del MUSAC (enero de 2020).

En Las Merindades se visita el C. E. I. P. “Valle de Losa” (Quincoces de Yuso), y se recorren los espacios escolares, pasados y presentes, de Medina de Pomar, donde el Museo Histórico de Las Merindades alberga un proyecto etnográfico sobre las escuelas rurales de la comarca, ahora desaparecidas. Villarcayo, Aylanes,



02

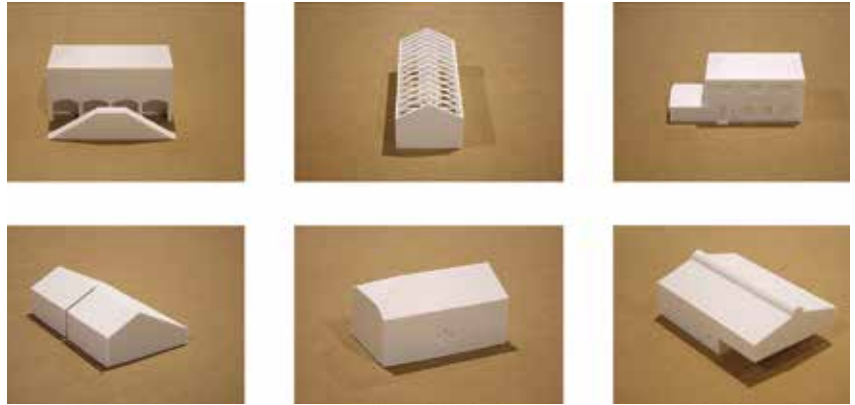


03



Ojo Guareña, Cornejo y Soncillo son también lugares significativos en dicha ruta.

En Omaña se fija como campamento base la población de Robledo. Con la mediación de la Reserva de la Biosfera Valles de Omaña y Luna se accede al pueblo de Salce, cuya antigua escuela se preserva como bar y espacio de encuentro colectivo gracias a la acción conjunta de la comunidad local; en La Velilla se puede ver una escuela reconvertida en casa, mientras en Fasgar el espacio escolar se ha transformado en consultorio médico, albergue de peregrinos y bar. Curueña y Arieño han sido también paradas de un recorrido en el que, por último, se visita Canales-La Magdalena.



Estos acercamientos previos permiten que, entre los meses de mayo y septiembre de 2019, se tracen en comunidad con los vecinos de Omaña y Merindades acciones internas y actividades públicas. Entre éstas se subrayan el relato audiovisual que

está realizando Candela [Fasgar, Omaña], una niña que se desplaza 30km cada día para ir a la escuela; una jornada de reunión vecinal y celebración [Salce, Omaña] entorno a la antigua escuela, hoy reconvertida en club social por las personas que viven en el pueblo; el diseño de una ruta narrada por Luis Ruiz [Medina de Pomar, Merindades] y otros coetáneos que recuerdan sus vivencias en el espacio escolar o la realización de un programa de radio en directo, junto a Jokin [Radio Valdivielso, Merindades], sobre la escuela rural y su poliédrica realidad.

CAMPOS. MUESTRA EN EL LABORATORIO 987

Los estudios de caso escogidos, paradigmáticos por su singularidad, vertebran tres tipologías relacionadas: la infraestructura de la escuela en el territorio, las personas y sus afectos y, en tercer lugar, las políticas educativas acontecidas en dichas comarcas. Estos tres itinerarios visibilizan, como indican los integrantes del proyecto Campos, la flexibilidad del espacio escolar, que facilita su reapropiación y reprogramación. En síntesis, su actualidad crítica, su pervivencia.

La sala adquiere, a través de un diseño espacial específico, la forma de un entorno educativo y reflexivo donde acoger los materiales de trabajo, tanto encontrados como producidos, sin solución de continuidad: maquetas de los tipos ar-



FABRICANTES E INSTALADORES DE ALUMINIO Y PVC

si que tienes de ahorro de energético, etc...

PORCHES Y TERRAZAS

Cerramientos de todo tipo para dar vida útil a los balcones, terrazas y porches.

PUERTAS DE ALUMINIO Y PVC

Mayor seguridad. Viviendas confortables y seguras, también puertas de garaje, portales y comercios.

VENTANAS DE ALUMINIO Y PVC

Ahorro de energía, menor consumo. Obra nueva, naves, bloques de viviendas, particulares.



FABRICACIÓN Y MONTAJE

Profesionales del aluminio y del pvc con más de treinta años de experiencia en trabajos a medida adaptándonos a las necesidades de cada cliente

INSTALADORES

Instaladores de Fachada Composite y Panel Sandwich en naves y techados.



DOMOCYL.es

Instalaciones de Placas Solares para hogar y negocio

Gestionamos trámites y subvenciones

640 265 236



obra nueva
restauración
rehabilitación
eficiencia energética

desde
1908
cabero

OFICINA CENTRAL: C/ Cobalto 23, Pol. San Cristobal, 47012 Valladolid

www.caberoedificaciones.es

983 101 959

cabero@caberoedificaciones.com

Hogar y Vida Saludable Llave en Mano

casas pasivas eficientes energéticamente

Construcción y Reformas
Viviendas **Passivhaus**

www.ecoyeboles.es



983 101 959

info@ecoyeboles.es

Calle Cobalto, 23. 47012 Valladolid

mass
ARQUITECTURA

CONSULTORÍA EDIFICIOS PASIVOS
CÁLCULO DE EDIFICIOS PASSIVHAUS
CÁLCULOS ENERGÉTICOS
CERTIFICACIÓN PASSIVHAUS
CERTIFICACIÓN WELL
ASESORAMIENTO CONSTRUCTIVO

INTERNATIONAL WELL BUILDING INSTITUTE™

#SéSostenible

www.massarquitectura.es c/Arado 3, bajo Valladolid 983 69 56 82

topoduro
TOPOGRAFIA Y DRONES

- Georreferenciación de parcelas y edificaciones, archivos GML y certificados de georreferenciación.
- Trabajos topográficos de obra, levantamientos, encajes y replanteos.
- Asistencia topográfica de edificación y obra civil.
- Levantamientos fotogramétricos y laser escaner de terrenos y edificaciones.
- Trabajos topográficos para arqueología y patrimonio.

c/ La Encomienda 8
Arroyo de la Encomienda
47195 (Valladolid)
-
656 265 934
www.topoduro.com
jorge@topoduro.com

CM2 Ingeniería
Engineering & Industrial Solutions

- Telecomunicaciones y Seguridad
- Audiovisuales e instalaciones Especiales
- Sistemas de hospital / residencias
- Peritaciones e informes

Ingeniería de Telecomunicaciones • ICT • Cableados estructurados • Hoteles • Hospitales • CCTV • CCAA
Ingeniería Industrial • Alta/Baja Tensión • Protección Contra Incendios • Climatización • Energía Solar

Tel. 983 131 770 • info@cm2-ingenieria.com
C/ Enrique Cubero 24-Local • 47016 Valladolid



quitectónicos estudiados, objetos portadores de la memoria histórica de la escuela rural; documentos de las acciones y actividades de retorno ejecutadas; y el testimonio gráfico de Ricardo Suárez que propone, en forma de atlas, una lectura abierta de los espacios escolares y de las personas que los custodian.

La investigación se completa en sala con la colaboración de la artista e ilustradora Cinta Arribas que, a modo de preámbulo de la exposición presenta el mapa de relaciones sociales establecidas en Omaña y Merindades a través de una serie de dibujos sobre pared, elementos extraídos del ámbito rural que muestran desde otro punto de vista las realidades de estas dos comarcas.

***Créditos del artículo**

Autores: MONTAJE (Andrés Carretero & Saúl Alonso) + Jorge Casas. **Colaboradores:** Ricardo Suárez, Cinta Arribas. **Datación:** 2018-2020. Laboratorio 987. MUSAC. Comarcas de Omaña y Las Merindades. **Otros:** Campos cuenta con el apoyo de la Universidad de León a través del Área de Actividades Culturales. Vicerrectorado de Responsabilidad Social, Cultura y Deportes, y la Fundación Entretantos.

***Fotografías del artículo**

01. Salce. Antigua escuela convertida en club social. **02.** Hoja de sala. **03.** Estudio tipológico. **04.** Sala 987. Materiales concretos. **05.** Maquetas de tipos escolares. **06.** Sala 987. Panorámica del display. **07.** Sala 987. Atlas. **08.** Salce. Antigua escuela convertida en club social



Roberto Valle 1950 – 2021

SAÚL ALONSO. ARQUITECTO, COFUNDADOR DE MONTAJE Y ANTIGUO COLABORADOR EN EL ESTUDIO DE ROBERTO VALLE.

Ordenar, organizar, seleccionar de entre aquellas cosas que nos acompañan, es una tarea que se nos presenta recurrentemente. Abordarla nos fuerza de alguna manera a definirnos, registrando una especie de memoria a conservar y descartando otra, a olvidar.

En esta coyuntura se encontraba Roberto al dar por finalizada una larga trayectoria como arquitecto en la Diputación de Valladolid, en 2015. Este final de etapa parecía que podía introducir un descanso en sus largas jornadas de trabajo, donde desde hacía más de treinta años había simultaneado este puesto en la administración con la actividad profesional propia. Una pausa que a la vez podía servir para retomar esa tarea de archivo de los muchos materiales producidos. La excusa, esta vez, la edición de una monografía sobre sus obras en la Diputación, acompañada de una exposición retrospectiva.

La pausa había llegado, pero las largas jornadas continuaron. La abundancia de material y la imposibilidad de organizarlo según criterios plenamente satisfactorios, no por haberse venido obviando dejó de hacerse evidente¹. Esta labor le tuvo ocupado, preocupado, en va-

¹ Perec, G (1985). Notas breves sobre el arte de ordenar libros en Perec G, Pensar/Clasificar, Barcelona: Gedisa

rias fases y más allá de esta primera tentativa, prácticamente hasta sus últimos días. A ella dedicó muchas de sus fuerzas, como si paradójicamente supiera de antemano que su despedida estaba próxima, y era un trabajo que había que dejar terminado.

Roberto representaba un tipo de arquitecto -de gran autonomía- orientado a una práctica individual, perteneciente a unas generaciones que ya se agotan. Un arquitecto que difícilmente pueda seguir existiendo en una profesión cada vez más especializada, mediada por la normativa y sometida a las herramientas de producción. Supo desenvolverse en muy distintos ámbitos para fabricar una arquitectura de autor y a la vez “sin estilo”, que se puede extender desde el diseño de una cubierta de más de 5.000 m² hasta el del respaldo de una silla, ambos conviviendo en un mismo lugar, como el Museo de las Villas Romanas en Almenara-Puras. Grandes contenedores culturales y dotacionales, bloques residenciales, viviendas unifamiliares, tiendas, bares, muebles, lámparas... Todos ellos, proyectos pensados y repensados una y otra vez a través de innumerables variaciones dibujadas en el bloc que le acompañaba.

Amante de la naturaleza, aficiones como la caza y la pesca le habían llevado a ser alguien muy conocedor




CARPINTEROS - EBANISTAS



DECORACION & DISEÑO
www.acdecoracion.com


DISEÑO DE COCINAS
ARMARIOS EMPOTRADOS
PUERTAS Y SUELOS
LIBRERÍAS Y MUEBLES DE SALÓN
MAMPARAS Y MUEBLES DE BAÑO
ESPACIOS COMERCIALES

C/ Cromo 13 Polígono San Cristóbal
47012 - VALLADOLID
Telf.: 983 103 900 - E-mail: ac@acdecoracion.com

ENCUADERNACIÓN FORTE

La marca 89grados abarca mis dos actividades, la encuadernación y la autoedición de libros infantiles. Elaboración Artesanal

 @89gradoslibros

VISTA ALEGRE 48 LOCAL
47195-Arroyo de la Encomienda
Telefono 620530807



La Flecha cerámicas

Tel. 983 407 544
info@ceramicaslaflecha.com
C/Caldereros 3
Villanubla (Valladolid)



La Flecha cerámicas



Mejor bodega de España.

5% de descuento
(Presentando este vale)

B O D E G A S



Rodriguez y Sanzo

Valladolid, Parquesol.
C/Manuel Azaña 9 bajo 47014
www.rodriguezsanzo.com





Distribución y Mantenimiento de Fotocopiadoras, S.L.

c/ Barbecho, 31 · 47014 Valladolid

983 378 900 · 983 132 022
informacion@dimfo.com
www.dimfo.com

NUEVA bizhub i-SERIES



KONICA MINOLTA

Bussiness Solutions

**MÁS SIMPLE
MÁS INTUITIVA
MÁS INTELIGENTE
MÁS MEDIOAMBIENTAL
MÁS SEGURA
MÁS ECONÓMICA**



Impresión de Producción y Artes Gráficas
PREMIUM PARTNER

Alquiler y Montaje de Andamios
Maquinaria de O.P

ALCAL
alquileres de castilla y león

Casetas de Obra
Encofrado y Fenólico
Vallas

Avenida Norte de Castilla, 58 - 60 - Pol. Ind. Argales, parcela 110 - 47008 Valladolid | 983 225 875 (comercial) - 983 228 029 (administración) | administracion@alcal.es
www.alquilerescastillayleon.es

CAVITI
www.caviti.es

SOLUCIONES CONSTRUCTIVAS

Sistemas TRADITERM®
para aislamiento (SATE)

grupopuma



del territorio, donde desarrolló gran parte de su trabajo, en contacto con el patrimonio, sus materiales, sus técnicas, sus productos, sus gentes. Mención explícita merecería el río Duero, elemento que vertebra el paisaje de su región de adopción a la que llegó siendo un niño desde su Galicia natal. Atentos a su curso se sitúan no pocos de sus proyectos, algunos icónicos, otros anónimos: Museo del vino en el Castillo de Peñafiel, Bodega Montecastro en Castrillo de Duero, Posada rural en Quintanilla de Abajo, Bodega Leda en Tudela de Duero; donde igualmente se ubica el antiguo molino que transformó en su casa, auténtica experiencia de cómo vivir literalmente encima del río.

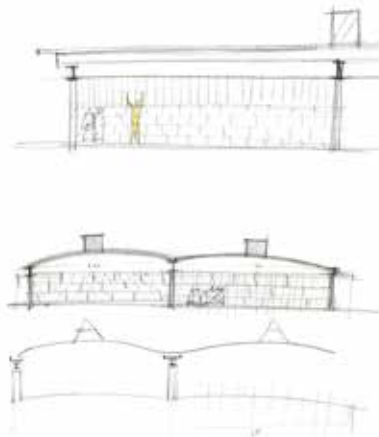
Siguiendo este recorrido, en el que también se intercala el Museo Etnográfico en Zamora, se llega hasta su desembocadura en Oporto, donde se encuentra una conexión natural con la influencia que en él tuvieron los maestros portugueses, destacando entre todos ellos Fernando Távora. De él obtuvo muchas enseñanzas: la arquitectura como actividad múltiple, la búsqueda apenas de una forma que aunase con eficiencia y belleza un equilibrio entre lo necesario y lo posible². (2) Supo releer e reinterpretar su arquitectura, adaptarla a otros usos, como el de un sencillo modelo para unas piscinas de verano, que se repitió y construyó en varios pueblos de la provincia de Valladolid. Enseñanzas de maestros arquitectos, pero también de maestros de los gremios y oficios, como carpinteros y herreros, muchos hoy en vías de extinción: La lógica constructiva de un diseño en relación con la forma, el orden en la colocación, el comportamiento de los materiales y su relación con el medio ambiente: una puerta de madera que al panelarse no se deforma, un tubo metálico que al perforarse no se oxida.

2 TAVOR, F. (2014). Sobre la organización del espacio. Valencia: Universitat Politècnica de València. (1ª ed 1964)

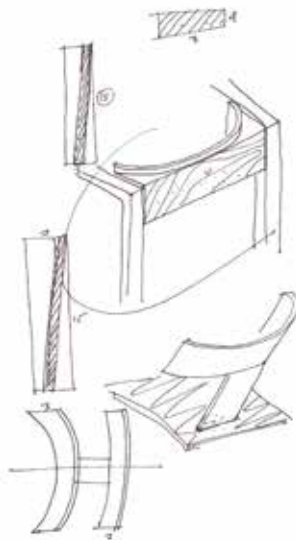
Enseñanzas de la experiencia que no le impedían tener igualmente la vista puesta en un futuro próximo, hasta obsesionarse con varios de los retos a los que deberíamos enfrentarnos como sociedad, de los que dejó algunas ideas y trabajos en marcha: cómo afrontar una crisis climática a través de una arquitectura automantenida; cómo mejorar la vejez en las zonas despobladas.

Sirvan estas líneas como agradecimiento a su esfuerzo por conformar un archivo, hoy disponible en línea, del que otros podrán a su vez obtener un aprendizaje.

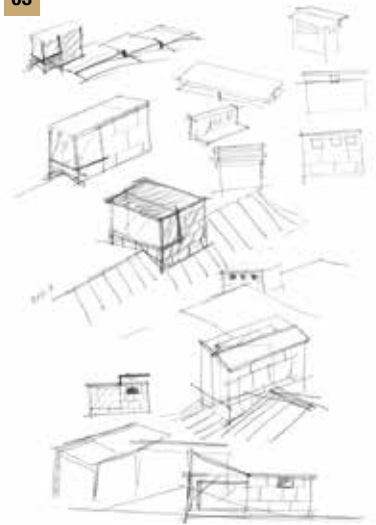
01



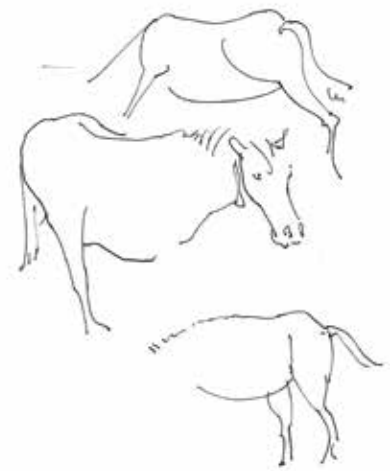
02



03



04



***Créditos ilustraciones**

Autor: Roberto Valle

***Imágenes del artículo**

01. Estudio de cubierta. Museo de las Villas Romanas en Almenara-Puras.
02. Estudio de respaldo. Silla Maside
03. Estudio de lucernario. Transformación de antiguo molino en vivienda en Tudela de Duero
04. Detalle de cuaderno de viajes. Galicia.

Lecturas de la XV BEAU

AUTOR ÓSCAR MIGUEL ARES ÁLVAREZ · FOTOS: EUGENI BACH

Por primera vez, la Bienal Española de Arquitectura y Urbanismo se inauguró en el recinto del Museo Patio Herreriano de la ciudad de Valladolid al tiempo que en Barcelona, en el Pabellón de Alemania de la Exposición Internacional celebrada en 1929 que proyectase Mies van der Rohe y Lilly Reich. Un proyecto, que he podido comisariar junto a mis grandes amigos Anna y Eugeni Bach. Durante tres meses y medio, tuvimos la oportunidad de poder no solo apreciar la mejor arquitectura, ensayo, fotografía y muestras de PFC que se habían realizado en nuestro país en los últimos tres años –debido a la situación pandémica– sino también a disfrutar, a primeros de octubre, de los veinte ganadores del Panorama de Obras –entre los que se encontraban una gran parte de los mejores arquitectos españoles– que nos explicaron su obra en el que fue el Primer Congreso BEAU celebrado en el Salón de Actos de la Consejería de Fomento y Medio Ambiente de la Junta de Castilla y León. Sí, todo un lujo, por qué no decirlo.

La XV BEAU ha sido un privilegio compartido por arquitectos y público no especializado. El significado de realizar un gran evento de esta trascendencia en nuestra ciudad, media en su tamaño, en un cada vez más polarizado mercado de la cultura que gravita entorno a las grandes áreas urbanas, ha supuesto reenforzar



el teatro de las posibilidades. Como comisario primero, principalmente como arquitecto, pero sobre todo como vecino de esta ciudad, la principal estrategia era visualizar nuestro territorio, dar cuenta de lo que aquí pensamos, proyectamos y sentimos con generosidad. Despojarnos de prejuicios y pesimismo. La Bienal, debía ser un lugar de encuentro entre arquitectos, público e instituciones, pero principalmente una demostración de que a pesar del olvido –y de nuestro victimismo crónico– podemos y somos capaces de organizar grandes eventos entre arquitectos, instituciones y usuarios.



Por lo visto en la XV BEAU, la arquitectura de nuestros días –la buena arquitectura– goza de buena salud, pero como me recordaba el tristemente desaparecido Lluís Comerón, en la inauguración de Madrid, se encuentra arrinconada. Personalmente, podríamos afirmar que no existe una arquitectura de la España vacía como tampoco de la llena. Lo que hay, es una arquitectura sensible, contundente en su voluntad por el servicio público y ambiental, preocupada por los retos del futuro, pero lejos de la gran escala –y me atrevería a decir que también de la media– que hace ciudad; en gran parte, esta forma de proceder tan deseada y expuesta como ejemplo en la XV BEAU, es sustituida y desplazada por arquitecturas de rendimiento económico y concursos sobre los que prevalece el valor cuantitativo del proyecto frente al cualitativo; precisamente el que más valora el ciudadano. La paradoja de un tiempo en el que parece que las ideas –y sus concursos– no son valoradas. La XV BEAU no tiene ninguna voluntad dogmatizante, ni revolucionaria en su ideario, pero su mensaje es claro: no debemos olvidar el significado de la palabra arquitecto, no obviar nuestro compromiso social, la obligación de seguir tejiendo redes de complicidades entre el lienzo social, el medioambiental y sobre todo, en nuestro territorio, seguir mostrando la voluntad por ser resistentes.



La XV BEAU ha sido una gran experiencia, podría parecer previsible que dijese esto, pero que Valladolid fuese una de las dos sedes no habría sido posible sin las complicidades urdidas entre las instituciones y los comisarios, sin los favores de la Consejería de Fomento y Medio Ambiente de Castilla y León –María–, el Ayuntamiento de Valladolid –Manuel–, el COACYLE, COAVA y COAL –María Jesús, Sara, Manuel–, nuestra Escuela de Arquitectura –Darío, Antonio–, el Museo Patio Herreriano –Javier– y el resto de compañeros Anna, Eugeni, Sergio, Javier, Ariadna, Bárbara, Leyre, Gloria... Todos apoyaron incondicionalmente el proyecto. Sólo nos queda esperar para volver a repetir, revisualizar –ahora que nos gusta tanto el prefijo “re”– Valladolid como un lugar preocupado por la arquitectura y el urbanismo. Sigamos.

Gracias a todos.



LA DIVINA COMEDIA EN EL ARTE

EXPOSICIÓN TEMPORAL
ITINERANTE

ZAMORA

Sala de Exposiciones de la Encarnación
25.02 – 17.04 / 2022

VALLADOLID

Sala Municipal de Exposiciones de Las Francesas
22.04 – 12.06 / 2022

SALAMANCA

Centro Cultural Torre de los Anaya
17.06 – 21.08 / 2022

LEÓN

Museo Casa Botines Gaudí
02.09 – 07.11 / 2022

SORIA

Centro Cultural Palacio de la Audiencia
17.11 / 2022 – 15.01 / 2023




**pueblo
ASTUR**
★★★★★
ECO-RESORT & WELLNESS



MUCHO MÁS
QUE UN HOTEL
EN EL CORAZÓN
DE ASTURIAS

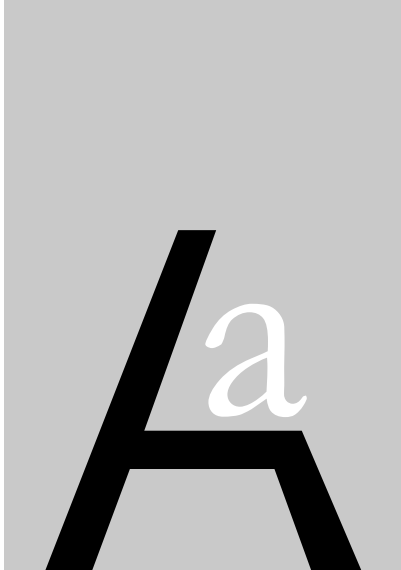


COFIÑO, (PARRES)
VALLE DEL SUEVE
PRINCIPADO DE ASTURIAS - SPAIN

INFORMACIÓN Y RESERVAS:
TEL.: +34 984 08 18 18

INFO@PUEBLOASTUR.COM
WWW.PUEBLOASTUR.COM





Revista del Colegio de
Arquitectos de Valladolid
Nº 17 | Edición semestral gratuita

¡Próximo número!

En el próximo número de nuestra revista, que versará sobre el tema de las Bodegas diseñadas por nuestros colegiados, queremos poner en valor todos aquellos proyectos relacionados con este tema.

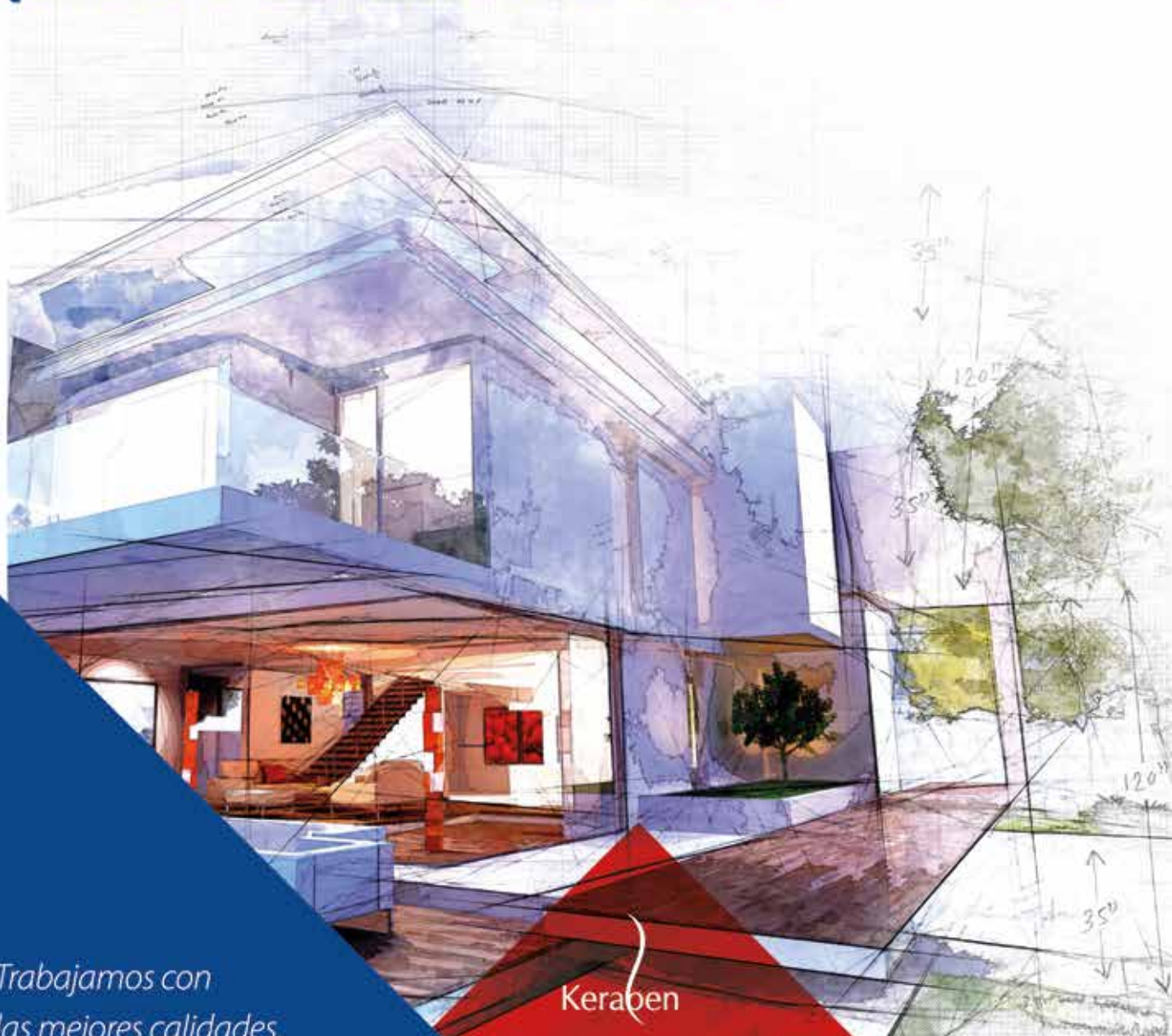
En este número hemos optado por una tipología que representa perfectamente nuestra identidad territorial y nuestra cultura y a la vez son muestra de fantástica arquitectura: las bodegas y otros edificios vinculados al vino. Valladolid posee diversas denominaciones de origen todas ellas de gran calidad tanto nacional como internacionalmente y por ello, muchos de los edificios donde se producen estos vinos tiene un fantástico nivel de calidad e interés

Desde este número queremos resaltar una industria tan potente en nuestro territorio y como los arquitectos colaboramos con ella desde muy diversos aspectos, construcción de bodega, diseño corporativo.... Podéis enviarnos un e-mail al Colegio de Arquitectos de Valladolid (COAVA) a la dirección vocalcomunicacion@coavalladolid.com. También podéis contactar con nosotros para proponer temas de números sucesivos o cualquier sugerencia que nos ayude a mejorar.

Contamos contigo.



Los proyectos únicos requieren detalles únicos



*Trabajamos con
las mejores calidades,
los mejores fabricantes
y la experiencia de más de
40 años colaborando con los
mejores arquitectos de Valladolid*

EXPOCERÁMICA 

Kerapen

DURAVIT

Ramon Soler

Villeroy & Boch
1748

hansgrohe

MAPEI

acquabella

gala
cerca de ti

Tarkett

Schlüter
Systems

OTIS



Imagine

un ascensor que ofrezca nuevas perspectivas

La solución Gen360 le da la libertad para superar los límites del diseño. Sin salientes en la cubierta, le permite crear un diseño de cubierta plana, mucho más sencillo, elegante y atractivo.
www.otis.com

Gen360™  **COMPLETAMENTE
REINVENTADO**

Tlf. Valladolid: 626 31 40 19
924 92 50 24

